

The logo for Lahvo, consisting of the word "Lahvo" in a white, lowercase, sans-serif font, centered within a solid orange circle. The background of the entire page is a close-up photograph of many hands of various skin tones being stacked together in a circle, symbolizing unity and teamwork.

Lahvo

RAPPORT

D'ACTIVITÉ

2025

ENSEMBLE

Hébergement / Logement

Accueil de jour

Emploi

Petite Enfance

LAHSo

Rapport d'activité 2025

Siège | 259 rue Paul Bert, 69003 Lyon

Tél : 04 72 13 33 85

Mail : siege@lahso.org



RAPPORT D'ACTIVITÉ

SOMMAIRE

Rapport moral 04

L'ASSOCIATION

Présentation 06

Faits Marquants 08

"Choisir d'être ENSEMBLE" 10

Valeurs 11

Projet Associatif 12

HÉBERGEMENT LOGEMENT 16

CHRS La Charade 18

CHRS Bell'Aub 22

CHRS Accueil et Logement 26

Villette d'Or 28

Service Habiter 30

Point Accueil 32

Service GLA 34

Partenaires 60

Service Maintenance 65

Ressources Humaines 66

Données Financières 68

Gouvernance 71

Remerciements 72

Glossaire 73

ACCUEIL DE JOUR 36

Point Accueil 38

EMPLOI 42

Programme EMILE 44

Lieu Ressources 46

Solid'ARTÉ 50

PETITE ENFANCE 54

Crèche Prévert 56

LAEP Le Cocon 58

RAPPORT MORAL



Jérôme MALESKI

Président de LAHSO

Nous sommes aujourd'hui dans un contexte où les tensions sociales, les crispations identitaires, les fractures territoriales et les inquiétudes démocratiques traversent notre société. Les dernières échéances municipales et métropolitaines ont exprimé des attentes fortes. Les prochaines échéances présidentielles s'annoncent déjà comme un moment de confrontation intense des visions de notre société. **Dans cette période, notre responsabilité collective est importante** et notre association porte une idée de la société simple, exigeante et profondément humaine : **une société qui ne renonce pas au vivre ensemble.**

Cette année encore, cette conviction s'est traduite concrètement sur notre territoire et **plus de 2 700 personnes ont pu être accompagnées par notre association.** Plus de **31 900 passages ont été enregistrés dans notre accueil de jour**, repère essentiel face à la saturation des dispositifs et à l'aggravation de la précarité. **Plus de 90 000 nuitées d'hébergement ont été assurées**, tandis que **près de 800 personnes ont été accompagnées vers et dans l'emploi** et que **plus de 650 enfants ont été accueillis dans nos dispositifs de petite enfance.**

Cette conviction nous la faisons vivre au quotidien, elle prend corps dans l'accueil inconditionnel des personnes les plus fragiles. Elle s'incarne dans le respect de la dignité de chacun, dans notre volonté constante de développer le pouvoir d'agir des personnes accompagnées. Elle se construit enfin dans la coopération, parce qu'aucun acteur, aucune institution, aucune association ne peut répondre seule à la complexité des situations sociales. Ces valeurs constituent le socle de notre engagement.

À l'heure où le débat public oppose davantage qu'il ne rassemble, où les plus vulnérables deviennent trop souvent les objets de caricatures ou de simplifications, notre association rappelle par son action quotidienne que **la rencontre de l'autre n'est pas une menace mais une richesse et que le vivre ensemble ne se décrète pas. Il se construit patiemment.**

Il se construit lorsqu'une personne sans domicile retrouve un lieu où dormir et reprendre confiance. Il se construit aussi lorsqu'une femme victime de violences conjugales peut être mise à l'abri immédiatement avec ses enfants comme nous le faisons au sein du CHRS La Charade.

Il se construit lorsqu'un enfant est accueilli dans un cadre sécurisant et bienveillant dès les premiers moments de sa vie. Je pense notamment au dispositif porté par le Point Accueil et la Crèche, qui permet à des enfants vivant dans des situations de très grande précarité d'accéder à des modes de garde de droit commun.

Il se construit lorsqu'une personne éloignée de l'emploi retrouve une place, une utilité sociale, une reconnaissance. Les dispositifs EMILE, COACH ou encore CARE témoignent de cette volonté de relier accompagnement social, emploi et logement pour permettre des parcours plus sécurisés et plus durables.

Il se construit lorsqu'un accueil de jour devient un espace de répit, d'écoute et de reconstruction, parfois simplement un lieu où exister sans être jugés.

À travers nos quatre grands axes d'intervention : l'hébergement et le logement, l'accueil de jour, la petite enfance, l'accompagnement vers et dans l'emploi, **nous contribuons modestement mais concrètement à maintenir les conditions d'une société plus apaisée, plus juste et plus solidaire.**

Nous savons que les difficultés sociales se durcissent, nos équipes le constatent quotidiennement : augmentation des souffrances psychiques, ruptures de soins, allongement des délais administratifs, saturation des structures d'hébergement, isolement accru des familles, précarisation des jeunes et des travailleurs pauvres. Les situations de précarité deviennent plus complexes et les acteurs associatifs sont confrontés à des exigences accrues, à des contraintes budgétaires fortes et à des attentes toujours plus importantes.

À ces tensions sociales s'ajoute une inquiétude croissante pour l'avenir du secteur associatif et des acteurs de la solidarité, confrontés à la fragilisation des financements, à la hausse des charges, aux difficultés de recrutement et à des exigences administratives toujours plus fortes. Une pression constante pour des structures qui assurent pourtant des missions essentielles à la cohésion sociale de nos territoires.

Nous savons que les collectivités et services de l'État eux-mêmes évoluent dans un contexte budgétaire contraint. Mais nous souhaitons rappeler avec responsabilité

qu'investir dans le secteur social, dans la prévention, dans l'accompagnement et dans la solidarité n'est pas une dépense accessoire. C'est un investissement indispensable pour préserver l'équilibre social, prévenir les ruptures et éviter que les situations de précarité ne se transforment durablement en exclusion.

Le monde associatif ne demande pas des privilèges, il demande de la visibilité, de la confiance et des moyens cohérents avec les missions qui lui sont confiées.

Dans ce contexte, il serait tentant de se replier, de considérer que chacun doit désormais se débrouiller seul. Notre association porte l'idée inverse. Elle continuera à agir avec rigueur, à structurer son organisation, à renforcer ses coopérations et à rechercher des solutions afin de garantir la pérennité de ses actions tout en restant fidèle à son ADN associatif et à ses valeurs humaines.

Parce que nous croyons qu'une société tient debout lorsqu'elle demeure capable d'organiser la solidarité et nous croyons surtout que la dignité humaine doit rester au cœur des politiques publiques comme de nos pratiques professionnelles.

C'est pourquoi notre engagement doit rester lucide, exigeant et responsable.

Lucide, parce que nous ne pouvons ignorer les craintes exprimées dans le débat public.

Exigeant, parce que nous devons continuellement améliorer la qualité de nos accompagnements et l'efficacité de nos actions.

Responsable, parce que notre parole doit rester une parole d'expérience, fondée sur la réalité du terrain, sur l'observation quotidienne des besoins sociaux et sur le respect des personnes dans le contexte économique contraint que nous connaissons.

Notre rôle n'est pas de donner des leçons.

Mais notre responsabilité est de rappeler, avec calme et détermination, que les réponses simplistes ne résoudront jamais la complexité des réalités humaines que nous rencontrons chaque jour. **L'expérience du terrain nous apprend au contraire que la rencontre, la coopération et la mixité sociale restent les conditions essentielles d'une société apaisée.**

Notre rôle est donc de témoigner.
Témoigner de ce que nous voyons.

Témoigner de ce que vivent les personnes accompagnées.
Témoigner aussi de ce qui fonctionne lorsque les moyens, les compétences et les volontés se rejoignent.

Et à ce titre, je souhaite saluer la qualité du partenariat qui nous lie à l'ensemble de nos partenaires. Dans un environnement souvent complexe, ces partenariats permettent de construire des réponses utiles et concrètes.

Je voudrais remercier très chaleureusement l'ensemble des salariés de notre association, leur engagement quotidien est remarquable. Dans une époque marquée par la rapidité, l'immédiateté et parfois l'indifférence, ils rappellent chaque jour que l'accompagnement social repose d'abord sur une relation humaine.

Je remercie également les bénévoles, les administrateurs et toute l'équipe de direction. Par leur présence, leur fidélité et leur engagement, ils montrent que l'action collective conserve tout son sens.

Enfin, je souhaite avoir une pensée particulière pour les personnes que nous accompagnons. Elles nous rappellent quotidiennement que derrière les chiffres, les dispositifs et les politiques publiques, il y a avant tout des parcours de vie, des fragilités mais aussi des aspirations et des capacités. Et notre responsabilité est de ne jamais réduire une personne à ses difficultés.

À l'approche des grands débats nationaux qui s'annoncent, le secteur social a une responsabilité particulière :

rappeler sans relâche que la manière dont une société traite les plus fragiles dit quelque chose de ce qu'elle est profondément.

Notre association continuera donc à agir avec détermination, fidélité à ses valeurs et ouverture.

Elle continuera à défendre l'inconditionnalité de l'accueil.

Elle continuera à promouvoir la dignité des personnes.

Elle continuera à soutenir leur pouvoir d'agir.

Elle continuera à croire dans la coopération plutôt que dans le repli.

À l'approche des prochaines échéances démocratiques, nous continuerons à porter cette parole de terrain, sans posture partisane mais avec clarté : une société qui abandonne les plus fragiles finit toujours par fragiliser son propre équilibre. À l'inverse, une société qui investit dans la solidarité, dans l'éducation, dans l'accompagnement et dans le respect de chacun construit les conditions d'un avenir commun plus serein.

Une société qui protège sans exclure.

Une société qui considère que chacun a une place.

Je vous remercie.

Jérôme MALESKI

L'ASSOCIATION LAHSO

S'engager aux côtés des plus vulnérables

LAHSO est une **association à but non lucratif reconnue d'intérêt général**. Elle agit au quotidien, sur la Métropole de Lyon, **aux côtés des plus vulnérables**.

en 2025

2753

Bénéficiaires

Hors Accueil de jour

31 903

Passages

à l'accueil de jour

10

Établissements

à Lyon

1968

Année

de Création

4

Secteurs

d'intervention

108

Salariés

au 31/12/2025

AGIR AVEC HUMANITÉ CHAQUE JOUR

Parce que chaque personne, quels que soient son histoire, son parcours, ses besoins ou sa situation, mérite d'être accompagnée avec dignité, respect et considération, **l'humain est au cœur** des accompagnements et services proposés par LAHSO.



- 1 | CHRS La Charade
Lieu Ressources
- 2 | CHRS Bell'Aub
- 3 | Point Accueil
Villette d'Or
- 4 | CHRS Accueil & Logement
Service Habiter
- 5 | Solid'ARTÉ

DES VALEURS FONDATRICES

Inconditionnalité et non discrimination

Participation, autonomie et dignité

Coopération et partage

Adaptabilité et innovation

À LAHSO, nous croyons en une société qui protège ses plus vulnérables, en une **solidarité active et inclusive** qui donne à chacun les moyens d'agir et d'exercer de réels choix de vie. En travaillant pour et avec les personnes, nous leur permettons de retrouver du **pouvoir d'agir**, de **l'autonomie** et de se construire **une place dans la société**.

Au quotidien, nous appuyons nos actions sur des valeurs fortes :

4 LEVIERS POUR AGIR CONTRE LA PRÉCARITÉ



DES ACTIONS CONCRÈTES

Replacer l'humain au centre : Nos actions s'appuient sur une approche inconditionnelle et inclusive, où chacun est reconnu dans sa singularité.

Coopérer avec tous les acteurs engagés pour une société plus juste et solidaire : Parce que les défis sociaux se relèvent ensemble, nous travaillons main dans la main avec l'ensemble des acteurs du territoire.

Innover face aux réalités du terrain : Nous refusons les modèles figés et travaillons à développer des réponses adaptées aux besoins émergents.

Transformer les pratiques d'accompagnement : Nous co-construisons des solutions avec les personnes accompagnées, pour leur permettre d'être pleinement actrices de leur vie.

FAITS MARQUANTS

Une année 2025 riche en réalisations



UN ACCUEIL DE JOUR SOUS FORTE TENSION

En 2025, le Point Accueil a continué de faire face à une fréquentation très soutenue et à une aggravation des situations de précarité. Entre saturation des dispositifs, allongement des délais et besoins croissants en santé mentale, l'accueil de jour demeure un repère essentiel pour des personnes souvent sans autre solution.

p. 37

EMILE : UNE STRUCTURATION AU SERVICE DES PARCOURS

L'année 2025 a marqué une nouvelle étape dans le développement du programme EMILE, avec un renforcement des outils, des pratiques d'accompagnement et des coopérations territoriales. Ce travail de structuration, mené avec les partenaires de l'insertion, de l'hébergement et de l'emploi, contribue à rendre les parcours de mobilité plus lisibles, plus fluides et mieux sécurisés pour les personnes accompagnées.



p. 44

FIN DE L'HÉBERGEMENT D'URGENCE VILLETTE D'OR

LAHSO assure depuis septembre 2024 la gestion d'une structure d'hébergement d'urgence temporaire à Lyon 3^e, dans les locaux de l'ex-EHPAD Villette d'Or. Un dispositif, mené en lien avec la Ville de Lyon et le CCAS, et qui a pu accueillir une centaine de personnes. Sa fermeture, intervenue en octobre 2025, a été organisée dans une logique de transition. Les équipes ont assuré l'accompagnement des sorties, en lien étroit avec les structures relais, afin d'éviter toute rupture pour les personnes hébergées.

p. 28



PARLER SANTÉ AUTREMENT

Le CHRS Bell'Aub a mis en place des temps collectifs autour des questions de santé, dans un cadre convivial et accessible. À travers des espaces de parole, des ateliers et des jeux, plus de 25 résidents ont pu échanger autour de la prévention, de la réduction des risques et des ressources existantes.

p. 24

INTERSITES COACH : UN TEMPS NATIONAL DE COOPÉRATION ET DE RÉFLEXION



En octobre 2025, LAHSO a organisé à Villeurbanne les Intersites COACH, un temps fort du programme national porté par la DIHAL, réunissant près de 70 professionnels, partenaires institutionnels et personnes accompagnées autour des enjeux d'accès à l'emploi et au logement. Pensé comme un espace de coopération et de réflexion collective, cet événement a permis de croiser les expériences de terrain, de partager les pratiques d'accompagnement et de renforcer les liens entre territoires. Au-delà des temps de travail et des retours d'expérience, ces Intersites ont contribué à consolider la dynamique du programme COACH et à ouvrir de nouvelles perspectives de développement pour les années à venir.

p. 48

ESPACE BARABAN

En 2025 LAHSo a fait l'acquisition de nouveaux locaux situés rue Baraban, afin d'y accueillir trois de ses services : Lieu Ressources, Service Habiter, EMILE. Une étape importante dans l'adaptation des conditions d'accueil et la structuration des activités de l'association.



PROGRAMME CARE : ACCOMPAGNER VERS LES MÉTIERS DU PRENDRE SOIN

Porté avec Unis vers l'Emploi et OFELIA, le programme CARE accompagne une vingtaine de participants vers les métiers du prendre soin, en réponse aux tensions de recrutement du secteur. Il propose un parcours modulable combinant découverte des métiers, accompagnement individualisé et formations pré-qualifiantes.

p. 43

STRUCTURER POUR MIEUX ACCOMPAGNER

En 2025, certains chantiers de structuration de l'organisation, (initée depuis deux ans), ont pu être pleinement déployés.

Une démarche de structuration qui vise à renforcer la qualité des accompagnements, à améliorer les conditions de travail des équipes et à sécuriser les fonctionnements dans un contexte en constante évolution. Elle se traduit par une organisation plus lisible, des processus clarifiés et des outils mieux adaptés aux pratiques de terrain.

- Clarification de l'organisation et des responsabilités
- Renforcement des fonctions transverses et de la coordination
- Structuration des processus et des pratiques
- Amélioration de la lisibilité et de la cohérence d'action
- Modernisation des outils et appui aux équipes
- Soutien à la qualité des accompagnements et au pilotage de l'activité



p. 13

FAVORISER L'ACCÈS À LA CRÈCHE

En 2025, LAHSo a consolidé l'accès au mode de garde des enfants issus de familles en grande précarité, en lien avec la crèche Prévert et le Point Accueil.

Le travail de coordination entre professionnels a été renforcé afin de mieux repérer les besoins et structurer les outils d'accompagnement. Cette année, 6 enfants ont été accueillis à la crèche Prévert, représentant 3 325 heures d'accueil, confirmant la pertinence de ce dispositif passerelle.

p. 55

REPENSER L'ESPACE DE RESTAURATION DU CHRS BELL'AUB

En 2025, LAHSo a engagé une réflexion autour de l'évolution de l'espace de restauration de son CHRS Bell'Aub. Bien plus qu'un lieu de repas, cet espace constitue un lieu de vie, de rencontres et de socialisation pour les personnes accueillies. Le projet vise à faire émerger, en lien avec les acteurs du territoire, un lieu plus ouvert, inclusif et durable, favorisant la mixité sociale, l'accès à une alimentation de qualité et le développement de supports d'insertion autour des métiers de la restauration.

CHOISIR D'ÊTRE ENSEMBLE

Avec respect et dignité

Le vivre ensemble n'est pas une idée abstraite. C'est une pratique quotidienne, faite de rencontres, d'ajustements, parfois de tensions mais très souvent de découvertes.

Dans nos établissements et services, il prend forme dans des lieux partagés, des parcours qui se croisent, des histoires qui s'entremêlent. Ce qui se joue ici est simple en apparence : **permettre à chacun d'avoir une place**.

Mais derrière cette évidence, il y a un travail patient, discret, toujours essentiel

FAIRE SOCIÉTÉ, AU-DELÀ DES ÉVIDENCES

Dans un contexte où les fractures sociales s'accroissent et où les discours simplificateurs gagnent en visibilité, les expériences de terrain apportent une autre lecture.

Elles montrent que la réalité est toujours plus complexe que les catégories dans lesquelles on voudrait la faire entrer. Elles rappellent que derrière les mots : précarité, exclusion, vulnérabilité, il y a des personnes, des trajectoires, des envies, des rêves, des espoirs.

Elles disent aussi que la rencontre reste possible.

LE RESPECT : UN PRINCIPE QUI ENGAGE

Accueillir, accompagner, ce n'est pas seulement ouvrir une porte. C'est reconnaître une personne dans sa dignité, sans condition préalable. Cela implique de faire avec des fragilités, des parcours cabossés, des situations complexes. Mais cela implique aussi de **ne pas réduire quelqu'un à ce qu'il traverse**.



Le respect se joue dans des gestes simples : prendre le temps d'écouter, laisser une place à la parole, accepter le rythme de chacun, ne pas présupposer. Proposer des parcours d'accompagnement pensés pour et avec les personnes concernées. Permettre à chacun d'être pleinement acteur de sa vie, de retrouver du pouvoir d'agir. C'est un socle, une base. Sans lui, rien ne tient.

LA MIXITÉ SOCIALE CONCRÈTEMENT

La mixité sociale ne se décrète pas. Elle se construit. Elle suppose des espaces où des personnes d'âges, d'origines, de situations très différentes peuvent cohabiter sans être assignées à leur parcours. Elle suppose aussi un cadre sécurisant, où chacun peut exister sans se sentir menacé, jugé ou rejeté.

Dans les actions que nous portons au quotidien, nous faisons en sorte que cette mixité ne soit pas qu'un objectif théorique.

Dans nos centres d'hébergement, à la crèche, au Lieu d'Accueil Enfant Parent, dans nos équipes, cette mixité ouvre des possibles : comprendre l'autre, déplacer son regard, sortir des représentations toutes faites, aller à la rencontre.

CONTINUER À FAIRE LE CHOIX DU LIEN

Maintenir des espaces où l'on peut se rencontrer, se comprendre, confronter ses idées parfois, sans jugement et rejet, est un travail exigeant, souvent invisible, mais profondément structurant.

Ce travail ne concerne pas uniquement les institutions. Il engage, plus largement, notre manière de faire société. Accueillir, regarder, considérer : chacun, à son échelle, participe à la place que nous faisons aux autres.

L'expérience du terrain nous le montre : rien n'est figé. Les trajectoires évoluent, les regards changent, des liens peuvent se construire. Choisir le lien, c'est précisément cela : refuser l'indifférence, maintenir des espaces de rencontre, accepter de ne pas simplifier.

Et c'est aussi, nous en sommes convaincus, ce qui permet de faire société.

LES VALEURS

qui nous font avancer chaque jour

Nos valeurs sont simples, mais essentielles. Elles donnent une direction à nos actions et nous permettent de rester fidèles à notre mission : **S'engager aux côtés des plus vulnérables.**

INCONDITIONNALITÉ ET NON DISCRIMINATION

LAHSo applique les principes d'inconditionnalité et de non-discrimination dans toutes ses actions. Elle défend une vision globale de la personne, qui respecte son histoire, son parcours, ses besoins et l'ensemble de sa situation personnelle et familiale. Elle œuvre dans le respect des droits et de la dignité de tous, pour une solidarité active et inclusive, que la société doit à ses membres les plus vulnérables.

ADAPTABILITÉ ET INNOVATION

Face à des besoins sociaux en constante évolution et souvent mal satisfaits, LAHSo fait le choix de l'adaptabilité et de l'innovation. Elle est à l'écoute des réalités du terrain et de leur évolution, et milite pour proposer de nouvelles solutions, à de nouveaux besoins.

PARTICIPATION, AUTONOMIE, ET DIGNITÉ

LAHSo œuvre chaque jour pour transformer les pratiques d'accompagnement, en veillant à construire, avec les personnes accompagnées, une relation équilibrée. En leur permettant d'être au cœur de leurs projets et d'exercer de réels choix de vie, pour elle-même et pour leur famille (pouvoir d'agir). En considérant leur histoire, leur parcours et leur situation dans toute sa globalité, l'association favorise une véritable prise en compte de chacun : qui implique le refus d'une action d'accompagnement, uniforme et standardisée.

COOPÉRATION ET PARTAGE

La coopération est au cœur de l'engagement associatif de LAHSo. L'association croit fermement en la force de partenariats innovants et vertueux et travaille aux côtés des partenaires du secteur, des entreprises, des professionnels, du monde de la recherche et de la société civile, pour proposer des réponses adaptées aux besoins identifiés sur le terrain.

Ancrées au cœur de notre mission d'accompagnement, ces **valeurs structurent nos pratiques** et façonnent des **relations de confiance** et des **accompagnements porteurs de sens**.

À travers elles, nous affirmons notre volonté de construire une **action engagée et respectueuse**, au plus proche des besoins des personnes accompagnées.

PROJET ASSOCIATIF

5 ambitions qui placent l'humain au coeur de l'action

LAHSO est une association ancrée sur son territoire, porteuse d'un engagement social profond, innovant et coopératif. Ce projet associatif est **le fil conducteur qui relie nos valeurs à nos actions**, et qui **transforme nos ambitions en réalités concrètes**. Il incarne notre choix d'un engagement associatif qui place l'humain au centre.



FOCUS SUR L'AMBITION 5 :

“Structurer pour mieux accompagner”, un chantier central en 2025

Depuis plus de deux ans, LAHSo a engagé un travail de structuration de son organisation. Loin d'un simple ajustement technique, cette démarche s'inscrit comme un levier stratégique au service de notre projet associatif. Elle vise un double objectif : renforcer notre capacité à accompagner les personnes accueillies avec qualité et humanité, et améliorer les conditions d'exercice des professionnels, dans un environnement en constante évolution et de plus en plus contraint.

Une organisation clarifiée, au service de l'accompagnement

La structuration engagée permet avant tout de mieux répondre aux besoins des personnes que nous accompagnons. En clarifiant l'organigramme et les responsabilités, en renforçant les fonctions transverses et en structurant les processus, nous gagnons en lisibilité, en réactivité et en cohérence d'intervention.

Le développement d'une **démarche qualité et d'amélioration continue** participe également à cette dynamique, tout en répondant aux exigences institutionnelles. Pensée comme un levier d'amélioration plutôt que comme une contrainte, elle contribue directement à la qualité des parcours proposés : **évaluer nos pratiques, capitaliser sur nos expériences et ajuster en continu nos modalités d'accompagnement**, dans le respect de nos valeurs d'inconditionnalité, de dignité, de participation et d'autonomie.

Qualité et
amélioration
continue



Évaluer
Ajuster
Capitaliser

Un levier pour la qualité de vie au travail

Cette transformation s'accompagne d'une attention particulière portée aux conditions de travail. Les réflexions engagées sur les pratiques managériales, notamment dans une logique de prévention des risques psychosociaux, visent à soutenir les encadrants et à renforcer le dialogue au sein des équipes.

La clarification des circuits de décision et le déploiement d'outils adaptés contribuent progressivement à sécuriser les pratiques, à réduire les zones d'incertitude et les tensions organisationnelles.

En parallèle, la modernisation de l'environnement de travail avec notamment le déploiement d'outils adaptés (outils numériques collaboratifs, systèmes d'information, communication, ...) permet de faciliter le quotidien des professionnels en réduisant au maximum les irritants du quotidien, liées aux dysfonctionnements matériels.

Une condition de pérennité et de fiabilité



Dans un secteur social et médico-social en mutation, cette structuration est aussi une condition de pérennité. Elle renforce la fiabilité de l'association vis à vis de ses partenaires, sécurise les processus de gestion et améliore le pilotage de l'activité.

La modernisation des systèmes d'information (outils collaboratifs, logiciel de paie, outils métiers, évolution du Dossier Usager informatisé) s'inscrit dans cette même ambition, en apportant plus de traçabilité, d'efficacité et une capacité accrue à produire des données utiles à la prise de décision.

Enfin le développement de nos stratégies de communication interne et externe participe pleinement à cette dynamique et permet de rendre plus lisibles et plus accessibles nos actions, de renforcer les liens entre les équipes et d'affirmer notre positionnement auprès de nos partenaires.

Structurer sans perdre notre cap

Ces évolutions ne remettent pas en cause ce qui fonde notre engagement ; elles viennent au contraire le consolider et se construisent dans le respect de notre ADN associatif. Il ne s'agit pas de changer pour changer mais bien de nous adapter pour continuer à être dans la durée, un acteur de qualité, pertinent, reconnu et innovant dans ses champs d'intervention.

Structurer, ici, n'est pas une fin en soi. C'est un moyen : celui de mieux accompagner, de mieux travailler ensemble et de s'inscrire durablement au service des personnes.

2025 : DES PROJETS AU CŒUR DE NOS AMBITIONS

Les actions menées en 2025 au regard des ambitions du projet associatif illustrent la manière dont ces orientations structurent concrètement notre intervention et guident les évolutions engagées sur nos différents champs d'action.



AMBITION 1

Renforcer et valoriser l'expertise de LAHSo pour un impact durable

- Consolidation du dispositif Horizon Santé Habitat
- Création d'un pool d'expertise interne "Logement"
- Ouverture de la plateforme Emploi d'Abord à de nouveaux partenaires
- Développement de l'action EMILE, articulation Mobilité / Emploi ./ Logement
- Gestion du site d'hébergement d'urgence Villette d'Or
- Développement de l'expertise autour de la mobilité géographique
- Renforcement de l'expertise sur l'accompagnement d'enfants en situation de rue vers des modes de garde ordinaires
- Renforcement de l'expertise Petite Enfance et Parentalité



AMBITION 2

Affirmer et incarner ce qui fait l'ADN de l'association

- Poursuite de la formation des équipes au rétablissement et à la méthode IPS
- Refonte des projets d'établissements en lien avec les salariés et les personnes accompagnées
- Alignement Loi 2002-2 : Mise à jour des documents de vie interne



AMBITION 3

Coopérer pour mieux agir ensemble

- Contribution au développement de l'association des Accueils de Jour Rhône Métropole
- Poursuite et renforcement des partenariats existants (*en savoir plus : p. 60*)



AMBITION 4

Consolider et diversifier les ressources pour une action pérenne et innovante

- Modélisation d'un projet de restauration collective au sein du CHRS Bell'Aub
- Réflexion autour de l'utilisation du Tiers Lieu du CHRS Bell'Aub
- Capitalisation sur l'expérience de Gestion Locative Adaptée et professionnalisation de l'activité
- Modélisation d'un organisme de formation



AMBITION 5

Une structuration au service des personnes et des missions

- Évolution de nos outils SI (Microsoft 365, logiciel de paie, DUI, UBLO, ...)
- Travail autour de la gouvernance opérationnelle
- Structuration de l'organisation interne
- Consolidation de la démarche qualité
- Travail à l'élaboration d'une charte managériale
- Mise en place d'une commission interne Equité & Respect
- Développement de nos stratégies de communication interne et externe

4 LEVIERS POUR AGIR CONTRE LA PRECARITE



Hébergement / Logement

Accompagner et favoriser
l'accès au Logement

p.16



Accueil de jour

Accueillir, accompagner
et offrir des services de
première nécessité

p.36



Emploi

Accompagner et favoriser
l'accès à l'emploi

p.42



Petite Enfance

Accompagner le parcours du
jeune enfant et favoriser la
mixité sociale

p.54

HÉBERGEMENT LOGEMENT

Accompagner et favoriser l'accès
et le maintien dans un logement

 <p>107 801 Nuitées d'hébergement</p>	 <p>353 Personnes hébergées</p>	 <p>521 Personnes accompagnés vers et dans le logement</p>	<p>en 2025</p> <p>874 Bénéficiaires</p> 
 <p>283 Places d'hébergement</p>	 <p>87 Logements sous gestion locative</p>	<p>Orienteurs</p> <p>La Maison de la Veille Sociale Métropole de Lyon Ministère de la Justice Hôpital du Vinatier Fond Social Logement Action Logement VIFFIL Logement d'Abord Bailleurs sociaux DDETS Entre 2 Toits</p>	

7 établissements et services

- 

3 Centres d'hébergement et de réinsertion sociale

- 

1 Service spécialisé dans l'accompagnement social lié au logement

- 

1 Service de Gestion Locative Adaptée

- 

1 Dispositif d'accompagnement de La Rue au Logement

- 

1 Structure d'hébergement d'urgence

Publics

- 

FEMMES ET ENFANTS
- 

HOMMES SEULS
- 

FAMILLES
- 

HOMMES ET ENFANTS

MISE EN SECURITÉ

Conformément à notre engagement au service des femmes, LAHSo met à disposition un appartement entièrement équipé et fonctionnel immédiatement afin d'**héberger une femme avec ou sans enfant lors d'un départ du domicile conjugal suite à des violences.**

en 2025



53
PERSONNES



5
NUITS
EN MOYENNE

Il s'agit d'une **orientation rapide, dans l'urgence** dans le cadre du dispositif de mise en sécurité, en lien avec l'association **VIFFIL** (Violences Intra-Familiales Femmes Informations et Liberté), **ACOLEA** et la **fondation AJD**.

L'objectif principal est de **protéger ces femmes et/ou familles** du climat délétère dans lequel elles se trouvent au quotidien. La présence permanente de professionnels qualifiés à la Charade permet d'assurer un accueil et une écoute dans un **cadre sécurisant** 24h/24 et 7j/7.

DE LA RUE AU LOGEMENT



Le dispositif « **De la Rue au Logement** », déployé dans le cadre de la politique Logement d'Abord, nous permet d'**accompagner des ménages en situation de rue.**

Ces ménages repérés par l'équipe du Point Accueil de LAHSo, lieu repère pour des personnes sans abri, nécessitent un **accompagnement adapté et au plus près de leurs besoins.**

L'accompagnement individuel et collectif proposé par nos équipes et par nos partenaires permet de travailler sur le projet logement de la personne, de poursuivre l'accès aux droits, de lutter contre le non-recours, et d'aller vers le soin.

Le maintien du travail partenarial avec la Maison de la Veille Sociale, dans le cadre des Accords Collectifs Intercommunaux d'Attribution, offre aux personnes accompagnées la possibilité de bénéficier de propositions de logement adaptés, et ce, dans un contexte très tendu.

41

Ménages accompagnés
soit **56 personnes**
en 2025

PLACEMENT EXTERIEUR

Deux des CHRS de LAHSo participent au dispositif de placement extérieur, un aménagement de peine permettant à des personnes incarcérées, sur décision judiciaire, de travailler à leur réinsertion, hors détention.

Accueillies au sein du CHRS, les personnes bénéficient d'un accompagnement social individualisé, en lien étroit avec les services pénitentiaires d'insertion et de probation (SPIP). L'objectif est de travailler de manière globale les conditions de sortie de détention et de favoriser la réinsertion de la personne.

Au-delà de son cadre réglementaire, le placement extérieur constitue un levier de prévention de la récidive, en favorisant le maintien des liens sociaux, l'accès aux droits et la construction d'un projet de vie stable.

Pour les CHRS, ce dispositif renforce la mission d'accompagnement global en accueillant des parcours singuliers, à la croisée des champs social et judiciaire, et en contribuant à sécuriser des trajectoires de sortie de détention.

SANTÉ ET PRÉCARITÉ

Dans un environnement social complexe, marqué par la précarité et la vulnérabilité des parcours, les questions de santé sont cruciales.

Les personnes accueillies arrivent souvent avec des parcours de santé fragilisés, marqués par des renoncements, des ruptures de suivi et des difficultés d'accès aux soins. Derrière ces situations, on retrouve des réalités concrètes : absence de médecin traitant, soins reportés, parcours hospitaliers discontinus ou méconnaissance des dispositifs existants. Ces réalités rappellent l'impact direct des conditions de vie sur l'état de santé et l'accès aux soins.

Pour nos équipes, l'enjeu est alors de favoriser l'orientation, l'accompagnement et la continuité des soins en lien avec les partenaires du territoire (médecine de ville, dispositifs hospitaliers, structures spécialisées).

La santé mentale est un enjeu particulièrement prégnant dans nos accompagnements, avec une augmentation des situations de souffrance psychique nécessitant un repérage précoce, une posture ajustée et une articulation renforcée avec le secteur psychiatrique et médico-social.

Accueillir et prendre en compte la santé dans toutes ses dimensions participe ainsi à une approche globale des situations, permettant de mieux articuler accompagnement social et parcours de soins.

L'objectif reste de favoriser des prises en charge adaptées, continues et coordonnées, dans une logique de respect des personnes et de réduction des inégalités de santé.

CHRS LA CHARADE

**Un lieu d'accueil
pour femmes et enfants**

PUBLIC

Le CHRS "La Charade" accueille, héberge et accompagne des **Femmes isolées avec un ou plusieurs enfants**, orientées par la Maison de la Veille Sociale (MVS) ou par l'association VIFFIL dans le cadre de la mise en sécurité de personnes victimes de violences conjugales.

MISSION

Assurer aux familles, un cadre de vie bienveillant et sécurisant, favorisant leur autonomie. Leur proposer un soutien éducatif renforcé, adapté à leurs besoins et facilitant l'accès à un habitat adapté. Nous veillons également à favoriser leur accès ou le maintien de leurs droits.

ACTIONS

- Hébergement / Logement
- Accompagnement social
- Accès aux droits
- Accompagnement vers et dans l'emploi
- Accompagnement vers et dans le logement
- Soutien aux parentalités - Enfance / Petite enfance
- Prévention santé et bien-être
- Accompagnement autour des violences familiales et intrafamiliales
- Culture et loisirs



Taux d'occupation

99%



Durée moyenne de séjour
(en mois)

39



Entrées

16

Soit
6 familles



Sorties

16

Soit
5 familles

101

**Personnes
Hébergées**
en 2025

Orientées par :

VIFFIL
Maison de la Veille Sociale
SPIP



Nombre de places

dont 2 réservées à la mise en sécurité
de personnes victimes de violences
conjugales

85



Appartements en monobloc

19



Appartements en diffus

à proximité de l'établissement

9

TÉMOIGNAGE

Mme C.
**Résidente du
CHRS La Charade**

En arrivant à Lyon j'étais très seule, à la Charade je me suis sentie moins seule et j'ai appris beaucoup de choses avec les dames. Il y a eu aussi beaucoup d'entraide, notamment pour garder mes enfants, ce qui m'a permis de mener à bien mes projets. C'était très important qu'elles soient là. J'ai aussi réussi à comprendre comment faire des démarches administratives. Petit à petit, en faisant avec mes référents, ça m'a permis de regarder comment on faisait pour réussir à faire seule après. J'ai plus confiance et je suis plus autonome pour remplir mes papiers et mes rendez-vous administratifs.



ÉQUIPE

- 1 agent d'accueil
- 1 assistante administrative
- 1 monitrice éducatrice
- 1 éducatrice spécialisée
- 1 conseillère en économie sociale et familiale
- 1 technicienne de l'intervention sociale et familiale
- 1 chargé de coordination
- 1 agente d'entretien
- 4 surveillants de nuit
- 1 animatrice
- 1 cheffe de service
- 1 apprentie + 1 stagiaire

UNE ACTIVITÉ

7 JOURS / 7 - 24H/24

Le CHRS fonctionne 7j/7, 24h/24, avec une présence professionnelle permanente, assurée par 2 équipes.

L'**équipe de jour** est présente de **7h à 21h**. En semaine, le quotidien est rythmé par des temps de **prises en charges individualisées** et des **temps collectifs** qui favorisent le lien entre les familles. L'équipe éducative propose des espaces d'échange et de partage, adaptés aux besoins du public accueilli : soutien à la parentalité, accès à l'emploi (ou activités socioéducatives), santé, logement et plus globalement un appui dans les démarches administratives et la connaissance des droits. Le week-end, l'équipe assure l'accueil et des accompagnements dans l'enceinte de l'établissement.

7 jours / 7
24h/24

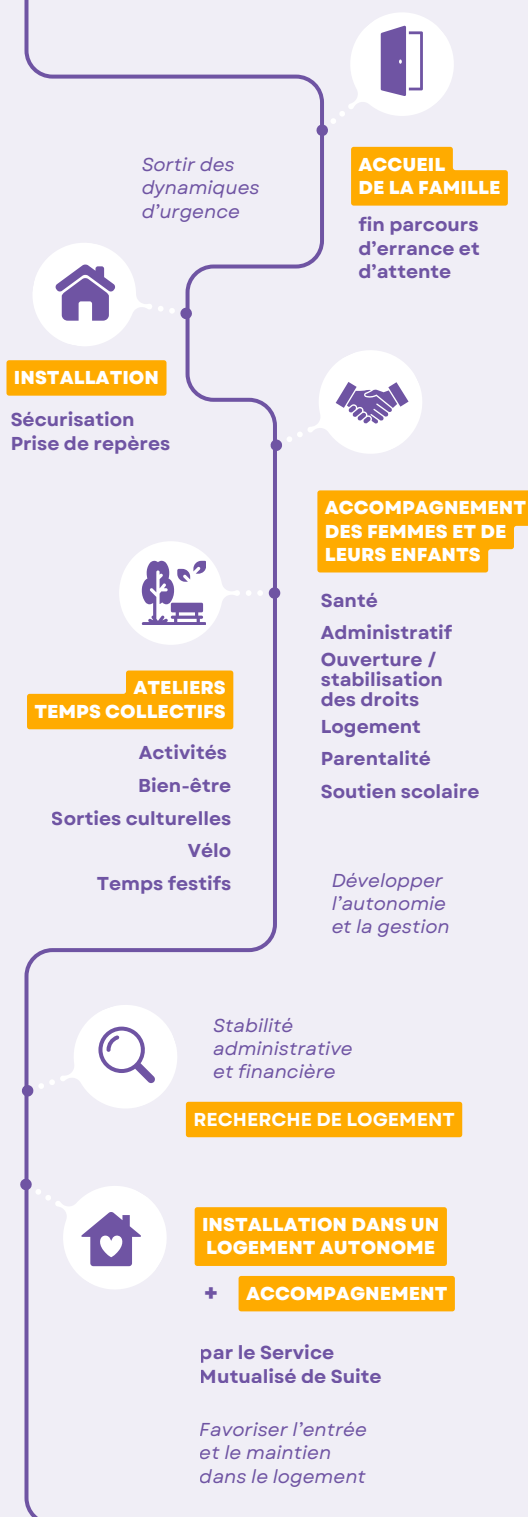


2 équipes

L'**équipe de nuit** est présente de **21h à 7h**. Elle garantit une veille, une écoute et la sécurité des familles par leur présence physique. Les surveillants de nuit assurent une permanence téléphonique de veille sociale (écoute, orientation, statistiques), de minuit à 5h du matin.

Pour garantir un accompagnement global de qualité des **temps d'articulation, de régulation, d'étayage et de réflexion** sont indispensables. Effectués chaque semaine, ils sont complétés par des **temps d'analyse** de la pratique opérés mensuellement.

ACCOMPAGNEMENT



ACTIVITÉ 2025

SEMER ENSEMBLE

Chaque semaine le jardin partagé du CHRS La Charade prend vie grâce aux ateliers auxquels participent les familles hébergées. Petits et grands s'y retrouvent pour mettre les mains dans la terre, découvrir les gestes du jardinage et contribuer à un espace qui devient progressivement le leur. Plantation, arrosage, entretien des bacs, construction de petits aménagements... chacun trouve sa place.

Au delà du jardinage, ces ateliers sont des moments d'échanges et de partage. Ils permettent de transmettre des savoir-faire, de rire ensemble, de partager un moment. Cette année, avec l'aide de l'association La BRICC, les participants ont réalisé le bardage de la cabane du jardin, mêlant effort collectif et apprentissage pratique. Né de l'initiative des familles et soutenu par l'équipe du CHRS ainsi que l'association Le Passe Jardins, ce projet bénéficie également de l'appel à projet "Jardins collectifs nourriciers" de la Métropole. Chaque mercredi, le jardin devient un lieu vivant où chacun peut voir l'impact concret de son engagement et partager un moment collectif, simple et précieux.



LE SPORT AU SERVICE DU BIEN ÊTRE

En 2025, les dames accompagnées au CHRS La Charade, ont émis le souhait de pouvoir pratiquer ensemble une activité physique. Désireuses de se mettre ou se remettre en mouvement, elles investissent ainsi chaque vendredi matin, la salle de sport du CHRS Bell'Aub, encadré par les professionnel.le.s de l'équipe.

Dorothee A.

Salariée du CHRS
La Charade



INTERVIEW

Qu'est ce qui vous motive au quotidien ?

Travailler avec l'humain rend chaque journée unique et pleine de sens. Je viens travailler sans appréhension, avec l'envie de vivre une nouvelle expérience. La bienveillance de mes collègues et l'ambiance chaleureuse sont aussi essentielles pour moi. Et puis, il y a ces petits moments simples : un sourire, une écoute, une présence qui donnent toute sa valeur à mon engagement.

Une fierté particulier pour cette année ?

Cette année je suis fière d'avoir transformé la gestion des dons en organisant un vide-dressing à chaque changement de saison. En aménageant un espace comme une petite boutique, j'ai voulu permettre aux femmes de choisir vêtements et accessoires dans un cadre valorisant et chaleureux. Cette initiative a permis de lever certaines gênes et de redonner confiance. Une action qui reflète mon engagement à favoriser le bien-être, la dignité et le lien entre les femmes accompagnées.

Pendant 1h30, ces séances combinent travail physique, échanges et moments de partage.

Au-delà de l'activité sportive, elles offrent un temps pour évacuer le stress, se recentrer sur soi, renforcer l'estime de soi et retrouver de la motivation. Petit à petit, plusieurs femmes se réapproprient le plaisir du mouvement et expérimentent les bienfaits concrets d'un accompagnement à la fois physique et collectif.

BENEVOLAT SANTÉ

Cette année, le CHRS La Charade a pu renforcer son action en matière de santé grâce à l'intervention de partenaires bénévoles. En lien avec l'association Stellis et dans le cadre du projet "**Bien-être et précarité menstruelle**", huit séances, associant ostéopathie et sophrodanse, ont ainsi été organisées. Une double approche (physique et sensorielle) qui vise à soulager les douleurs féminines, en offrant un accompagnement respectueux du corps et des histoires de vie de chacune. Adapté pour les femmes ayant vécu des violences ou traversant l'instabilité, ce projet propose un espace sécurisé, où le soin corporel est non intrusif. Plus qu'un geste thérapeutique, il s'agit d'une invitation à se reconnecter à soi, à écouter son corps et à retrouver un peu de répit dans le quotidien.

CAFÉ PARENTHÈSE

Chaque matin, après avoir déposé leurs enfants à l'école, les mamans du CHRS La Charade peuvent participer au Café Parenthèse, un temps convivial pensé comme un véritable espace à elles.

L'objectif n'est pas seulement de se rencontrer: il s'agit de créer un cadre sécurisant et bienveillant, où le quotidien peut être mis en pause, où les expériences se partagent et où le soutien mutuel devient concret.

Ces moments d'échange permettent aux participantes de verbaliser leurs réussites, leurs difficultés ou leurs questionnements du moment, dans un contexte plus informel. Au-delà d'un simple café, ces rencontres prennent soin du lien avec les familles et illustrent pleinement l'approche de LAHSo: proposer des espaces d'accompagnement concrets, respectueux et ancrés dans la vie quotidienne, où la rencontre, l'écoute et le soutien trouvent leur juste place.

ATELIER COUTURE



Deux fois par semaine, l'atelier couture offre aux résidentes un espace d'échange et de création. Elles y apprennent à confectionner et réparer des vêtements. Et au-delà du plaisir de coudre ensemble, elles y trouvent une occasion de briser l'isolement, et de développer des compétences précieuses. Pour certaines, cet apprentissage a même ouvert des portes vers l'emploi, dans des ateliers de couture, en chantiers d'insertion.

ACCOMPAGNER L'APRÈS

A la suite de l'accompagnement en CHRS, le Service Mutualisé de Suite (SMS) permet de poursuivre le travail engagé et de favoriser l'entrée et le maintien dans un logement autonome. Phase de transition et source de nombreux changements pour les familles, nous les accompagnons dans cette période charnière, où elles peuvent bénéficier d'une poursuite de l'accompagnement social et d'une aide financière et technique en lien avec leur installation. Ce contrat, d'une durée de 6 mois, renouvelable deux fois, permet la création de nouveaux repères et la mise en place de relais avec les partenaires du secteur. Il soutient le processus d'appropriation du logement et de réassurance, pour permettre aux familles de s'inscrire durablement dans leur nouvel environnement.

Mme B

TÉMOIGNAGE

Résidente du
CHRS La Charade

A la Charade, je suis en paix, je peux me sentir chez moi ! Nous avons différents modèles d'éducation, ce qui n'est pas toujours simple entre toutes et tous, mais on y arrive. J'apprends chaque jour. Une expérience qui m'aidera toute ma vie.



PARTENAIRES

Santé et accès aux soins

Gynécologie sans frontière
Stellis

Éducation et santé

Ecole Paul Bert La Rize
La PMI

Partage de connaissance / expertise

Fédération des Acteurs de
la Solidarité (FAS)
VIFFIL
Citoyens & Justice
Fondation AJD ACOLEA

Bien-être et socialisation

Ludothèque et
Médiathèque
Part Dieu / Lacassagne
Océane (naturopathie /
massages)

Le Passe Jardins
La BRICC

+ Autres établissements de LAHSo

ET DEMAIN ?

Les objectifs du CHRS La Charade pour 2026 :

- Dans le cadre des ateliers jardin, organisation d'un séjour en Ardèche en lien avec Terre et Humanisme
- Construction d'un modèle de projet pour les jeunes majeurs
- Co-construction d'une journée à la mer (familles / équipe) pour l'été 2026
- Projet théâtre pour les enfants organisé en lien avec le groupe culture de la FAS.
- Action inter établissements : création des groupes "Logement" et Santé : montée en compétences et expertises sur cette thématique, intervention de partenaires, actions communes à l'attention des familles, et acteurs du territoire
- Poursuivre le développement du bénévolat en matière de santé (ostéopathie, massage)

CHRS BELL'AUB

Un lieu d'accueil
pour hommes isolés

PUBLIC

Le CHRS "Bell'Aub" accueille des **hommes dits isolés de plus de 25 ans**, en situation de précarité (rupture sociale et/ou familiale, hébergement précaire, sans domicile fixe, fin d'incarcération, parcours en psychiatrie,...) orientés par la **Maison de la Veille Sociale (MVS), le Service Pénitentiaire d'Insertion et de Probation de Lyon (SPIP) ou le Centre Hospitalier du Vinatier.**

MISSION

Accueillir, héberger et accompagner de **manière inconditionnelle** des hommes isolés en situation de fragilité. Favoriser le retour à l'**autonomie personnelle** et sociale. Développer et **renforcer le pouvoir d'agir** et permettre à chacun d'exercer de réels choix, vers des projets d'habitat et d'insertion professionnelle.

ACTIONS

- Hébergement / Logement
- Accompagnement social
- Accès aux droits
- Accompagnement vers et dans l'emploi
- Accompagnement vers et dans le logement
- Soutien aux parentalités
- Prévention santé, santé mentale et addictions
- Culture et loisirs
- Accompagnement à la sortie de parcours carcéral



Taux d'occupation
Tous dispositifs

94%



Entrées

33

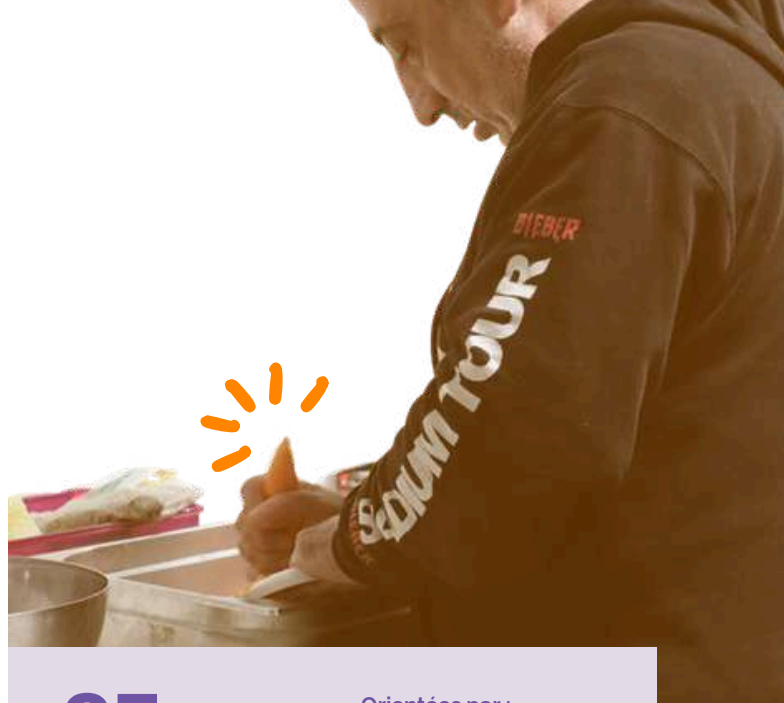
22 CHRS
11 IML



Sorties

27

18 CHRS
9 IML



83

**Personnes Hébergées
ou Logées**
en 2025

Orientées par :

Ministère de la justice
Maison de la Veille Sociale
Hôpital du Vinatier
SAMU Social



Chambres en monobloc

60



Studios en monobloc
Dispositif en IML

20



Appartements en diffus
Dispositif IML

6

Carolane A.

**Salariée du CHRS
Bell'Aub**

INTERVIEW

Une fierté en particulier pour cette année ?

Peut-être avoir pu accorder à certains résidents un temps de "repos" de par nos activités, projets et sorties. Avoir vu des liens se créer entre des personnes que tout opposait, avoir poussé nos résidents à moins de jugements les uns sur les autres. Avoir vu des départs réussis en logement (adapté ou autonome).

Concernant mon pôle en particulier qui est le pôle justice, nous avons boosté les admissions et accompagnements tout en réduisant les risques de récidives et réincarcération grâce à un meilleur diagnostic en préadmission.



Durée moyenne de séjour

Hébergement (en mois)
Logement (en mois)

18
25

ORIENTATIONS

Les personnes accueillies au sein du CHRS Bell'Aub sont, en grande majorité, orientées par la Maison de la Veille Sociale. Cependant, dans le cadre de ses missions et en accord avec la Direction Départementale de l'Emploi, du Travail et des Solidarités (DDETS) et la MVS, le CHRS accueille également des personnes au travers de partenariats spécifiques :

Service Pénitentiaire d'Insertion et de Probation

10 places sont mises à disposition du Ministère de la Justice, en partenariat avec le Service Pénitentiaire d'Insertion et de Probation de Lyon (SPIP), et permettent de travailler à la **réinsertion des personnes en fin de peine ou en aménagement de peine de prison.**

10

Places
SPIP

Dispositif Horizon

4 places sont dédiées au dispositif Horizon Santé Habitat en partenariat avec le Pôle Centre de l'Hôpital du Vinatier. Ces places permettent d'accueillir et d'accompagner vers l'autonomie, des **personnes en situation de précarité, au parcours en Hôpital psychiatrique long ou répété.**

4

Places
Dispositif
Horizon

SAMU Social

1 place d'hébergement est réservée aux **personnes orientées par le SAMU social. Un cadre plus souple leur est proposé pour favoriser leur stabilisation.** Le SAMU social assure le lien entre la personne et le CHRS afin de faciliter son intégration. L'objectif est une transition progressive vers un hébergement classique, puis vers un logement autonome de droit commun.

1

Place
SAMU
Social

ÉQUIPE

- 1 assistante administrative
- 3 surveillants de nuit
- 1 chargée de vie sociale
- 1 responsable d'établissement
- 1 chargée de coordination
- 4 agents d'accueil
- 2 cuisiniers
- 6 travailleuses sociales
- 1 agent de maintenance
- 2 agents polyvalents

ACCOMPAGNEMENT

Situation de rue
Fin d'incarcération
Perte de logement
Sortie d'hospitalisation
en psychiatrie

ACCUEIL DU
RÉSIDENT

Fin parcours
d'errance et
d'attente



INSTALLATION

Repos
Sécurisation
Prise de repères



DÉMARRAGE DU PARCOURS D'INSERTION

Adapté aux choix et
besoins du résident

Santé Logement
Administratif Parentalité
Ouverture / Addiction
stabilisation
des droits

Développer
l'autonomie
et la gestion



ATELIERS TEMPS COLLECTIFS

Activités créatives
Sport
Sorties
culturelles
Temps festifs



Stabilité
et autonomie

RECHERCHE DE LOGEMENT



INSTALLATION DANS UN NOUVEAU LOGEMENT

Logement autonome
Pension de famille
Résidence sociale
...



ACTIVITÉ

ORGANISATION EN PÔLES THÉMATIQUES

Au CHRS Bell'Aub, l'accompagnement social est structuré autour de différents **pôles thématiques**. Chaque résident est accompagné par un **référént de parcours**, qui a une vision globale des interventions sociales à mener et qui veille à la cohérence de l'ensemble du suivi. En lien avec le résident, il identifie les priorités et active les pôles concernés selon les besoins repérés et les thématiques à travailler.

Cette organisation vise à renforcer la qualité de l'accompagnement, à s'appuyer sur l'expertise des équipes et à s'inscrire dans une démarche orientée rétablissement.

- Santé
- Logement
- Justice

ACTIVITÉ 2025

PARLER SANTÉ AUTREMENT

Pour renforcer le dialogue autour de la santé, le CHRS Bell'Aub a initié une série "**d'apéros thérapeutiques**". Organisés autour de cocktails sans alcool, ces temps plus informels proposent un cadre accessible pour aborder, autrement, des sujets de santé souvent difficiles à évoquer. À travers des jeux, des ateliers et des échanges, plus de 25 résidents ont pu s'informer sur la réduction des risques, découvrir les ressources disponibles et exprimer leurs ressentis.

En créant les conditions d'un échange simple et sans jugement, ces temps contribuent à créer du lien, à lever certains freins et à inscrire les questions de santé dans le quotidien. Ils illustrent une manière d'accompagner autrement : en partant des personnes, de leurs rythmes et de leurs modes d'expression, pour rendre la prévention plus accessible et effective.



SANTÉ : DES PARTENARIATS AU SERVICE DES PARCOURS

En 2025, le CHRS a poursuivi le renforcement de son action en matière de santé, en s'appuyant sur son pôle santé et sur des partenariats solides. Les liens avec des acteurs spécialisés ont été consolidés, notamment en addictologie avec l'association ARIA Oppelia, et en santé mentale avec Horizon et Interface, en complément de l'intervention régulière de cabinets d'infirmières libérales. L'arrivée du CAARUD Pause Diabolo a permis de proposer, directement au sein du CHRS, un accès à du matériel de réduction des risques.

Au quotidien, ces coopérations rendent possibles des réponses concrètes : une orientation plus rapide, un suivi mieux coordonné, une attention portée à des situations souvent complexes. L'enjeu est de proposer un accompagnement en santé qui tienne compte des parcours, des fragilités et des temporalités de chacun, afin de rendre l'accès aux soins plus effectif et plus durable.

DISPOSITIF "HORS LES MURS"

En 2025 nous avons accompagné 20 personnes via le dispositif « **Hors les Murs** » :

- des sous-locataires qui occupent des logements en IML,
- des personnes qui ont quitté l'établissement : Sous-locataires et résidents du CHRS.

20
personnes

Nous assurons pour ces personnes un service de suite qui permet de sécuriser la sortie de l'établissement et de poursuivre des démarches débutées lors du séjour au CHRS Bell'Aub.

UNE COOPÉRATION RENFORCÉE AVEC LE SPIP

En 2025, la collaboration entre le CHRS Bell'Aub et le Service Pénitentiaire d'Insertion et de Probation (SPIP) du Rhône a franchi une nouvelle étape. Grâce à un travail de préparation rigoureux, 74 % des candidatures en placement extérieur ont reçu un avis favorable, signe d'une réelle adéquation entre les besoins de la justice et notre expertise de terrain.

Cette synergie ne se limite pas à l'admission: des entretiens tripartites réguliers et une communication fluide permettent de sécuriser chaque parcours. Les résultats sont concrets: le nombre d'échecs a été divisé par deux en un an, et l'activité a progressé de 8%. Qu'il s'agisse de retour à l'emploi ou d'accès à un logement durable, cette collaboration avec le SPIP transforme la contrainte judiciaire en un véritable levier de citoyenneté, œuvrant à garantir des solutions de sortie pour éviter toute rupture de parcours.

TEMPS DE RUPTURE, TEMPS DE LIEN

En partenariat avec Les Restos du Cœur, le CHRS Bell'Aub a organisé un **séjour éducatif au Val d'Akor** pour quatre résidents accompagnés par trois éducatrices. L'objectif : **offrir un temps de répit et soutenir la remobilisation sociale** hors du quotidien habituel.

Le programme combinait randonnées, équithérapie, moments de bien-être et repas partagés, favorisant la découverte, l'expression personnelle et le renforcement des liens entre participants et avec l'équipe éducative.

Ce changement de cadre a permis de lever les barrières sociales, d'expérimenter de nouvelles compétences relationnelles et physiques, et de créer une dynamique de groupe positive. Ces temps de respiration confirment leur rôle clé dans le parcours d'insertion et la reconstruction de la confiance.

PARTENAIRES

Santé et accès aux soins

Équipe mobile Santé et Précarité et CAARUD Rupture d'ARIA Oppelia
INTERFACE et TANGUY de la Fondation ARHM
Pôle Centre Hôpital Vinatier CAARUD Pause Diabolo

Institutions

SPIP
MVS

Activité sportive et entraide

DAHLIR
ENTOURAGE

Emploi - Formation

Lieu Ressources - LAHSo OFELIA

César D.

Résident du
CHRS Bell'Aub

INTERVIEW

Comment s'est passée votre arrivée au CHRS ?

A mon arrivée, j'ai beaucoup été isolé et cela a été très dur. L'équipe est beaucoup venue me chercher et cela m'a sorti de ma bulle et m'a aidé à me sortir de ma chambre. J'ai fini par trouver des bonnes personnes avec qui je partageais des centres d'intérêts.

Qu'est-ce qui vous aide le plus dans votre accompagnement ?

L'équipe Horizon m'a beaucoup aidé côté développement personnel sur les traumatismes lié à mon vécu. J'avais un espace de parole "safe" ou je n'avais pas peur d'être jugé sur le plan "psychiatrique" et de rentrer dans des cases.

Il y a-t-il une activité proposée par le CHRS qui vous a particulièrement marquée ?

Il y a de grosses activités dans le CHRS mais c'est la cuisine qui m'a particulièrement touché. Elle a lieu 2 fois par semaines. Safoura m'a appris plein de choses et m'a redonné confiance en moi. J'ai appris que je pouvais m'exprimer par mes plats et cela m'a fait énormément de bien.

Qu'est-ce qui a changé pour vous depuis votre arrivée ?

A force d'un accompagnement soutenu, le jour où l'on m'a parlé d'un logement, je me suis dit que ça y'est, le plus gros du chemin était fait, que j'y étais arrivé alors qu'il y a quelques années c'était impensable, c'est ça le gros changement de ma vie.

Comment décririez-vous l'équipe du CHRS ?

L'équipe est dynamique et très sociable. Je me suis toujours senti soutenu au CHRS et jamais mis à part.

Avez-vous des projets ou envies pour les prochains mois ?

J'ai réussi à obtenir un logement, j'aimerais par la suite avoir un emploi que j'aime pour avoir un bon salaire et en faire profiter mes enfants.

Qu'espérez-vous pouvoir réaliser grâce à cet accompagnement ?

J'ai l'impression de l'avoir déjà réalisé, il faut juste que je maintienne et applique tout ce qu'on m'a appris ici.

ET DEMAIN ?

Les objectifs du CHRS Bell'Aub pour 2026 :

- Péréniser l'action "Apéros thérapeutiques" et créer un "bar thérapeutique" au sein du CHRS.
- Organisation d'un séjour découverte pour les résidents en placement extérieur pour consolider les étapes de la réinsertion dans un cadre différent.
- Partenariat avec Calitéo afin de proposer une cuisine "faite maison" et équilibrée, réalisée sur place.

CHRS ACCUEIL & LOGEMENT

Un lieu d'accueil pour les familles

PUBLIC

Le CHRS "Accueil & Logement" accueille, **héberge et accompagne des ménages (couples avec ou sans enfants ou hommes seuls avec enfants) en situation d'exclusion**, orientés par la Maison de la Veille Sociale pour un logement temporaire et en vue d'un relogement en habitat adapté.

MISSION

Accueillir des ménages dans des conditions **favorisant leur autonomie** et leur proposer un accompagnement socio éducatif, **adapté à leurs besoins** et **facilitant l'accès à un habitat adapté**. Accompagner vers le **développement de l'estime de soi et des compétences individuelles**.

ACTIONS

- Hébergement
- Accompagnement social
- Accès aux droits
- Accompagnement vers et dans l'emploi
- Accompagnement vers et dans le logement
- Soutien aux parentalités
- Accompagnement autour des violences intra familiales
- Culture et loisirs

ÉQUIPES

- 1 assistante administrative
- 5 travailleurs sociaux
- 1 chef de service



Durée moyenne de séjour
(en mois)

27



Taux d'occupation CHRS
Taux d'occupation HLM

107%
62%

en 2025

90 Personnes
Hébergées

CHRS : 74
Hors les Murs : 16

soit **23** ménages

Orientés par :
Maison de la Veille
Sociale



Nombre de places

dont **16** pour le dispositif
"Hors les Murs" (HLM)

80



Logements individuels

dont **5** en sous location via
l'Intermédiation Locative (IML)

23



Entrées

0



Sorties

1

soit 4 personnes

Sarah H.



TÉMOIGNAGE

**Salariée du CHRS
Accueil et Logement**

Travailler au sein du CHRS Accueil et Logement de LAHSO est une motivation quotidienne grâce à la possibilité d'une intensité du suivi social global des personnes accompagnées. Cela permet de travailler les nombreuses problématiques des personnes en quête d'un logement social. L'objectif de l'année 2025 a été de favoriser le collectif au sein du CHRS, par exemple avec les temps d'expression collective. Mon souhait en tant que travailleuse sociale est que les familles puissent partir en logement avec le plus d'autonomie possible.



ACTIVITÉ 2025

ACCOMPAGNEMENT EN MULTI RÉFÉRENCE ET TRAVAIL PAIR

L'équipe du CHRS Accueil et Logement assure un **accompagnement socio-éducatif en multi-référence**, permettant de croiser les regards professionnels et d'ajuster au plus près les réponses aux besoins des ménages. Par l'intermédiaire de l'hébergement, elle œuvre à favoriser l'accès à un habitat adapté et selon les besoins, l'équipe intervient sur plusieurs autres dimensions : santé, parentalité, emploi, gestion budgétaire, compréhension des démarches administratives et accès aux droits. Cette approche globale permet de prendre en compte l'ensemble des enjeux rencontrés et de sécuriser progressivement les parcours.

Depuis 2025, l'équipe du CHRS a été renforcée par un travailleur pair, dont l'expérience vécue vient enrichir les accompagnements. Sa présence facilite le lien de confiance, aide à identifier des besoins parfois invisibles et complète le regard des professionnels. Il permet d'accéder aux nuances des parcours, en comprenant les logiques de vie concrètes et les obstacles difficiles à exprimer, tout en renforçant l'analyse et la co-construction des réponses.

FAVORISER LA PAROLE ET LA PARTICIPATION

Un projet autour de temps d'expression collective a été conçu par l'équipe éducative et construit avec la participation des personnes hébergées. Pensés comme des espaces partagés, ces temps permettent d'ouvrir un cadre d'échange différent, complémentaire des modalités d'accompagnement habituelles. Dans un contexte de CHRS diffus, où la participation peut être plus difficile à susciter, ce projet a offert un levier concret pour renforcer l'implication des personnes dans leur parcours et réfléchir sur le sens du collectif comme support au rétablissement : un espace où la parole circule, où les expériences se partagent et où chacun peut trouver une place active.

DES TEMPS COLLECTIFS PRÉCIEUX



Certaines sorties ont particulièrement marqué l'année 2025, notamment la participation aux Nuits de Fourvière et les pique-niques au lac de Miribel-Jonage. Au-delà de leur dimension récréative, ces temps contribuent à l'accès aux loisirs et à l'inscription des familles dans leur environnement.

PARTENAIRES

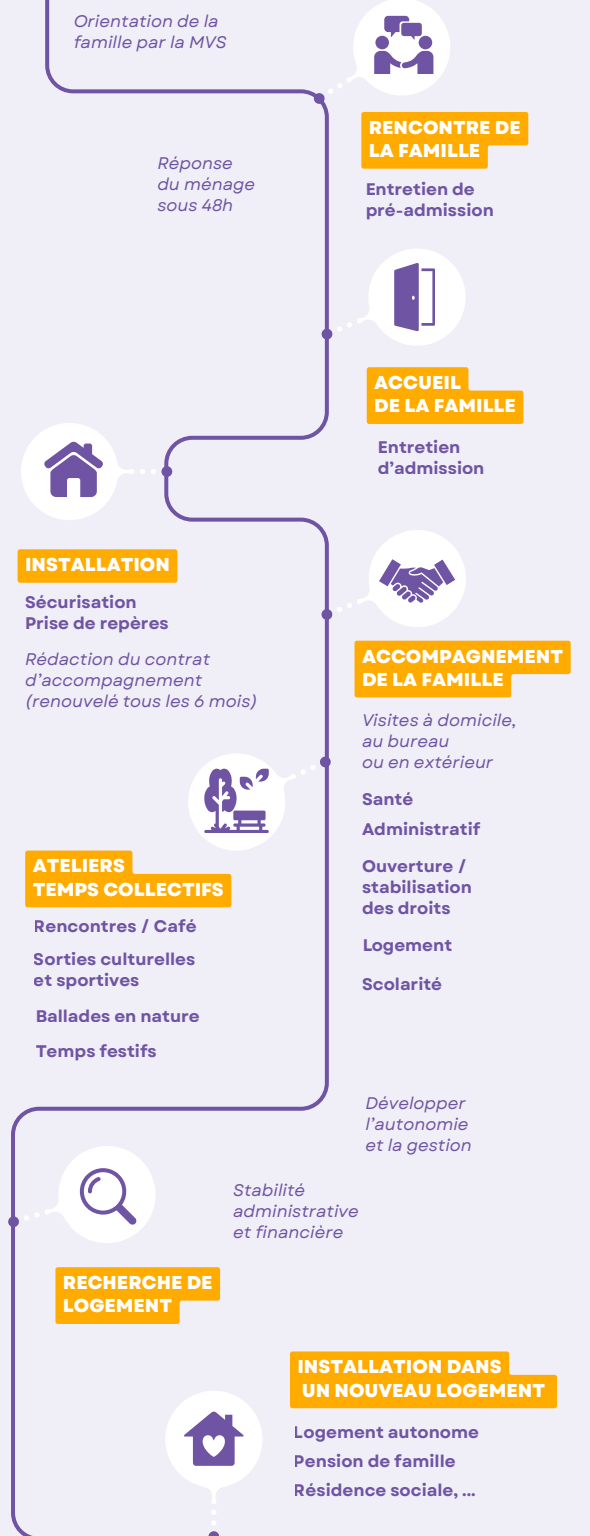
Institutionnels et associations

MVS	HAS	CSAPA	VIFFIL
Bailleurs sociaux	Culture Pour Tous	CLSM	ALPIL

Interne

Lieu Ressources	LAEP Le Cocon
-----------------	---------------

ACCOMPAGNEMENT



ET DEMAIN ?

Les objectifs du CHRS Accueil & Logement pour 2026 :

- Mise en place d'un Conseil de Vie Sociale
- Mise en place de référent.es : Logement, santé, expertise logement, animation, ...
- Renforcement des partenariats

VILLETTE D'OR

Un lieu d'accueil
pour les familles

PRÉSENTATION

En septembre 2024, dans le cadre de la politique de lutte contre le sans-abrisme portée par la Ville de Lyon, LAHSo, en coopération avec le CCAS de Lyon, a pris la **gestion d'une structure d'hébergement d'urgence temporaire**.

Située dans les locaux de l'ex-EHPAD Villette d'Or, avenue Georges Pompidou à Lyon 3^e, la structure d'hébergement d'urgence est prévue pour une durée d'occupation de 6 à 8 mois, et pour **l'accueil d'environ 100 personnes**, en majorité des **familles et des mineurs non accompagnés**.

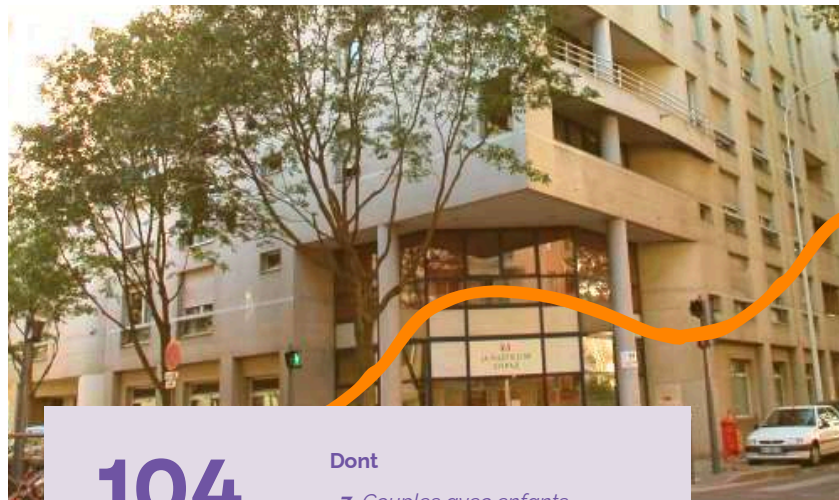
Ce type de dispositif, que LAHSo a déjà expérimenté à plusieurs reprises, repose sur **l'occupation temporaire** de bâtiments vacants, en lien étroit avec les pouvoirs publics. Ils offrent une réponse ponctuelle à des besoins urgents, tout en garantissant un **accompagnement social et un cadre de vie digne** pour les personnes hébergées.

En assurant la gestion de ce site, l'association s'inscrit dans la continuité de son action auprès des personnes en situation de grande précarité. La mobilisation rapide des équipes a permis d'ouvrir et de faire vivre ce lieu dans des conditions respectueuses des personnes accueillies, et en lien avec l'ensemble des partenaires impliqués dans ce projet.

Ce dispositif a pris fin en octobre 2025 avec un bilan très positif. Conformément aux valeurs de LAHSo et en accord avec les engagements de la Ville de Lyon, aucune remise à la rue n'a été effectuée à l'issue de cette période d'accueil.

MISSION

La structure accueille, pour une durée limitée, des personnes en situation de grande précarité. Elle offre un abri immédiat, un cadre de vie digne et un accompagnement social adapté et vise une orientation vers des solutions de logement durables.



104

Personnes
Hébergées
en 2025

Dont

- 7 Couples avec enfants
- 15 Femmes seules avec enfants
- 2 Femmes seules
- 47 Enfants
- 26 Mineurs isolés



Chambres en Monobloc

72



Nombre d'actions

(Entretiens individuels, rencontres tripartites, démarches d'accès aux droits, ...)

750

PUBLICS

- Familles et femmes seules mises à l'abri par la Ville,
- Personnes avec un parcours migratoire, en situation de droits incomplets ou en cours de procédure.
- Personnes avec un parcours de rue plus ou moins long avant le recours à des collectifs citoyens pour accéder à de l'hébergement.
- Jeunes isolés en recours de minorité.

ÉQUIPE

- 1 coordinateur
- 1 cheffe de service
- 3 moniteurs éducateurs
- 1 agent d'accueil
- 1 assistante administrative
- 1 agent de maintenance





ACTIVITÉ 2025

L'ENFANCE, UNE PRIORITÉ DANS L'URGENCE

Une attention particulière a été portée aux enfants, nombreux au sein du centre. Chaque mercredi, des temps d'aide aux devoirs ont mobilisé professionnels et bénévoles autour d'une vingtaine d'enfants. Au-delà du soutien scolaire, ces moments ont constitué des espaces de valorisation et de stabilité. Face à des tensions parfois observées entre enfants, une action de sensibilisation à la non-violence a également été menée en partenariat avec l'association "l'Enfant bleu", permettant d'ouvrir un espace de parole et de prévention.

ACCOMPAGNER L'APRÈS

La fermeture du centre, en octobre 2025, a constitué une étape importante. En deux mois, l'équipe a accompagné les personnes hébergées dans leur départ vers d'autres structures : organisation matérielle des déménagements, continuité des parcours scolaires, relais avec les partenaires sociaux et les nouvelles équipes. Ce travail, à la fois logistique et relationnel, a été déterminant pour **éviter les ruptures dans les parcours**.

Au terme de ces deux années d'hébergement et d'accompagnement, le bilan met en lumière la capacité du centre à **conjuguer urgence et accompagnement**.

Si le dispositif était temporaire, les effets produits s'inscrivent, eux, dans des trajectoires plus longues : accès aux droits, stabilisation de certaines situations, continuité des suivis.



UN CADRE TEMPORAIRE, UN ACCOMPAGNEMENT STRUCTURANT

En 2025, le centre d'hébergement Vilette d'Or a poursuivi sa mission : offrir un cadre de vie digne à des personnes en situation de précarité, tout en construisant un accompagnement social concret et quotidien. Cette deuxième année a été marquée par un double enjeu : consolider l'accompagnement mis en place et préparer la sortie.

Une fois l'installation des familles consolidée l'équipe s'est attachée à soutenir la vie quotidienne, à aider à la régulation des dynamiques collectives et à soutenir les parents dans leur rôle, souvent mis à l'épreuve par les situations de précarité.

L'accompagnement social s'est intensifié au fil des mois, avec 370 heures d'intervention et plus de 750 actions réalisées : accès aux droits, santé, soins somatiques et psychiques, insertion professionnelle, démarches administratives, ... Un travail soutenu, mené en lien étroit avec les partenaires de l'association et qui a permis des avancées concrètes pour les personnes.

Le caractère temporaire du dispositif, reconduit par périodes courtes, a nécessité une grande capacité d'adaptation de la part de l'équipe comme des familles.

L'été 2025 a marqué un tournant, avec l'accueil de nouvelles familles en urgence et la préparation des départs.

Les retours des familles témoignent de l'importance du lien créé, et de la confiance construite dans la durée. **Avec 1 objectif central atteint : o remise à la rue.**

PARTENAIRES

Équipe Mobile Santé et précarité - Oppelia Aria
Equipe Mobile Interface SDF

+ **Le Point Accueil et LAEP Le Cocon de LAHSo**



ACTIVITÉ

DISPOSITIFS D'ACCOMPAGNEMENT

- L'accompagnement social lié au logement (ASLL) du Fond de Solidarité Logement
- L'ASLL De la Rue au Logement
- Action Logement
- Logement d'Abord : Accompagnement orienté rétablissement (AccOR), AVDL (hors DALO)
- Entre2toits - Intermédiation locative (IML)

ACTIVITÉ 2025

ARTICULER LOGEMENT ET EMPLOI POUR PRÉVENIR LES RUPTURES

Dans l'ensemble des dispositifs sur lesquels nous intervenons, nous observons une précarisation croissante des ménages, liée à la fois aux difficultés d'accès aux droits (notamment en matière de titres de séjour) et à une fragilité financière de plus en plus marquée.

Dans ce contexte, le dispositif Accor, inscrit dans le plan quinquennal pour le Logement d'Abord, met en évidence un enjeu central : le maintien dans le logement ne peut être pensé indépendamment de l'accès à des ressources durables. Autrement dit, l'accompagnement vers et dans le logement appelle une approche complémentaire, intégrant la question de l'emploi comme levier de stabilisation.

L'accès à des revenus stables constitue en effet un facteur déterminant pour sécuriser l'habiter et prévenir les risques de rupture, notamment les situations d'impayés ou d'expulsion. Si l'emploi ne représente pas une réponse adaptée à toutes les situations, les besoins exprimés par les personnes accompagnées confirment une attente forte : celle d'un accès à des parcours d'insertion vers l'emploi souples, individualisés et inscrits dans le droit commun, capables de s'ajuster aux réalités, aux capacités et aux aspirations de chacun.

PARTENAIRES

Institutionnels et associations

Maison de la Veille Sociale	DDETS
Direction Hébergement Logement	DHL
Maison de la Métropole	Soliha
Entre2Toits	FAS
Bailleurs sociaux	

+ associations lyonnaises en lien avec l'hébergement

Interne

Gestion Locative Adaptée

ACCOMPAGNEMENT

Parcours Accompagnement Social Lié au Logement (ASLL)

Orientation par une commission de la Métropole (ITTL)



2 TYPES DE PERSONNES ORIENTÉES

- Personnes sans logement, en passe d'y accéder ou qui viennent d'y accéder
- Personnes qui vivent dans un logement mais qui ont du mal à s'y maintenir



1ER RDV AVEC L'ÉQUIPE

Présentation des modalités d'accompagnement :

- Rétablissement
- Multi référence



2ÈME RDV AVEC L'ÉQUIPE

Visite à domicile ou au bureau



3ÈME RDV AVEC L'ÉQUIPE

Définition du contrat ASLL, des objectifs et moyens



ACCOMPAGNEMENT SUR 6 MOIS

Rencontres programmées en fonction des besoins des personnes accompagnées

Évaluation de la mesure d'accompagnement

En fonction du besoin, décision de renouveler ou non (renouvelable 2 fois, 18 mois au maximum)

ET DEMAIN ?

Les objectifs du Service Habiter pour 2026 :

- Augmentation du volume d'accompagnement sur le FNAVDL dans le cadre de la plateforme pilotée par la DDETS et la Maison de la Veille Sociale.
- Renforcer la présence du Service Habiter sur la plateforme de la Maison de la Veille Sociale et développer notre connaissance du maillage territorial et de l'accès aux services (droits, santé, emploi) pour accompagner les personnes vers et dans le logement, en accord avec leur projet individuel de rétablissement.

POINT ACCUEIL

Un lieu d'accès aux droits

PUBLIC

Le Point Accueil s'adresse à un **public très hétérogène**, vivant **à la rue**, en **hébergement d'urgence** ou **mal logé**. Hommes, femmes, enfants, tous sont les bienvenus, lors de permanences dédiées.

MISSION

Véritable lieu de vie, le Point Accueil est un accueil de jour qui permet aux personnes accueillies d'accéder à des services de première nécessité.

→ Voir la rubrique "Accueil de jour"

ACTIONS

- Réponse aux besoins de première nécessité
- Accompagnement social
- Accès aux droits et lutte contre le non-recours
- Accompagnement vers et dans l'emploi
- Soutien aux parentalités - Enfance / Petite enfance
- Culture et loisirs
- Accompagnement vers et dans le logement
- Prévention santé et bien être
- Domiciliation
- Référent RSA



Environ **500** Ménages accompagnés en 2025

 **Entretiens individuels** **1235**

 **Démarches d'accès aux droits** **3213**

 **Diagnostics Logement (SIAO)** **174**
Mise à jour diagnostics **+ 261**

En 2025 **517** Personnes domiciliées
+217 ayants-droit

Motifs principaux de domiciliation :

Accès aux droits
Obtention d'une adresse (personnes sans droit, ni titre)

 **Femmes** **38%**

 **Hommes** **62%**

 **Majeurs** **71%**

 **Mineurs** **29%**

 **Courriers distribués** **7945**

TÉMOIGNAGE

Peter
Personne accompagnée par le Point Accueil

"La première chose que je fais toujours quand j'entre sur un endroit que je ne connais pas est de chercher de l'aide, je me souviens d'une personne en maraude à la Gare Part-Dieu qui m'a donné l'adresse du Point Accueil. J'apprécie que ça soit possible de manger et boire un café et du lait. Une personne de l'équipe m'aide beaucoup. Elle est très motivée et j'apprécie cela. Je trouve que cette personne fait l'effort de m'écouter et d'aller ensemble vers le même but.

Pour les mois qui viennent j'aimerais faire mon passeport et trouver un petit travail."

ACTIVITÉ

DOMICILIATION : UN LEVIER D'ACCÈS AUX DROITS



Le Point Accueil assure une activité de domiciliation administrative **permettant aux personnes sans domicile stable de disposer d'une adresse**. Celle-ci constitue un point d'ancrage essentiel pour les démarches administratives, l'ouverture des droits sociaux et l'accès aux services essentiels. Les demandes émanent de personnes aux parcours divers, le plus souvent confrontées à la précarité et à l'instabilité de logement, des personnes en demande d'asile ou déboutées, ainsi que des bénéficiaires de la protection internationale.

Ainsi l'**activité s'inscrit au croisement des enjeux d'accès aux droits et de continuité administrative**.

Au quotidien, l'équipe assure l'accueil des usagers, la gestion du courrier, la remise des plis et le suivi administratif des domiciliations, dans le respect du cadre réglementaire.

Au-delà de l'adresse, la domiciliation constitue également un point de contact régulier : le retrait du courrier s'inscrit dans le quotidien, maintient un lien et peut faciliter, lorsque nécessaire, l'orientation vers d'autres démarches ou dispositifs.

LOGEMENT D'ABORD

Le Point Accueil de LAHSo intervient dans le cadre du dispositif **Logement d'Abord** (LDA), financé par la Métropole de Lyon et porté localement par la DDETS. Ce programme, inscrit dans le plan quinquennal pour le Logement d'Abord et la lutte contre le sans-abrisme, **visé à transformer les réponses apportées aux personnes**. Il propose la **mise en œuvre des solutions concrètes**, pour passer d'une réponse construite dans l'urgence, à un **accès au logement direct et accéléré, avec un accompagnement social adapté**.

Le Logement d'Abord s'appuie sur 5 principes :

- produire et mobiliser plus de logements abordables et adaptés aux besoins des personnes sans-abri et mal logées,
- promouvoir et accélérer l'accès au logement et faciliter la mobilité résidentielle des personnes défavorisées,
- mieux accompagner les personnes sans domicile et favoriser le maintien dans le logement,
- prévenir les ruptures dans les parcours résidentiels et recentrer l'hébergement sur ses missions de réponse immédiate et inconditionnelle,
- mobiliser les acteurs et les territoires pour mettre en œuvre le principe du Logement d'Abord

ACCOMPAGNEMENT

Point d'entrée : Accueil de jour
Accueil inconditionnel



ACCUEIL

Accès aux services de première nécessité

Petits déjeuners / collations
Douche / Laverie
Domiciliation

Accompagnement social soumis à la détention d'une adresse postale



PERMANENCES DÉDIÉES

Hommes isolés
Familles
Femmes seules avec ou sans enfants



DOMICILIATION

Pour les personnes ne disposant pas encore d'adresse



ACCOMPAGNEMENT SOCIAL INDIVIDUALISÉ

Au bureau ou visites à domicile

Santé
Administratif
Ouverture / stabilisation des droits
Logement
Parentalité

+ interventions de partenaires
Gynécologie
Sans Frontières
Santé Précarité
Interface SDF
...



ATELIERS TEMPS COLLECTIFS

Socio esthétique
Loisirs créatifs
Psychomotricité
Temps festifs



RECHERCHE D'UNE SOLUTION D'HÉBERGEMENT / LOGEMENT



INSTALLATION DANS UN LOGEMENT / HÉBERGEMENT

CHRS
Logement autonome
Pension de famille
Résidence sociale, ...

Stabilisation de la situation



Découvrez la suite de l'activité du Point Accueil dans la rubrique "Accueil de jour"

SERVICE GLA

Un service de Gestion Locative Adaptée

PUBLIC

Le service GLA accompagne l'ensemble des **sous locataires** de LAHSo bénéficiant d'un contrat temporaire au titre de l'InterMédiation Locative (IML) ou entrant dans le dispositif d'un bail glissant.

MISSION

Proposer à nos publics une **expertise en Gestion Locative Adaptée et des services spécifiques**. Proposer un **service "rapproché et attentif"** des ménages sous locataires tout au long de l'occupation du logement. Faciliter l'articulation entre bailleurs sociaux, équipes éducatives et ménages accompagnés.

ACTIONS

- **Gestion administrative et financière** : établissement des contrats de sous location, facturation, encaissements, suivi des APL, dépôt de garantie, gestion des entrées et sorties,
- **Gestion technique** : états des lieux, suivi des interventions techniques, gestion des sinistres, suivi assurance,
- Le lien avec les référents sociaux,
- La médiation et le dialogue avec les bailleurs sociaux.

ÉQUIPE

- 1 chargée de gestion locative
- 1 cheffe de service



Entrées

20



Sorties

31



En 2024

105 Ménages accompagnés
soit **185** Personnes

En articulation avec :
Les établissements de LAHSo
ALPIL



Ménages accompagnés dans le cadre du **Hors les Murs (CHRS)**

29



Ménages accompagnés dans le cadre des **logements d'attente**

6



Ménages accompagnés dans le cadre des **sous location / baux glissants**

70



Parc locatif - Logements
Comparaison avec 2024

87
- 7

Solène V.



Responsable du service GLA

INTERVIEW

Quelle est selon vous la force de votre équipe ?

La complémentarité de nos compétences et de nos expériences professionnelles. Une équipe qui maîtrise à la fois la gestion locative, la technique, les compétences juridiques tout en apportant une attention particulière à la dimension sociale de nos accompagnements. Nous nous attachons à toujours trouver le juste équilibre : viser les objectifs contractuels tout en respectant les besoins et les capacités des ménages.

Une fierté en particulier pour cette année ?

Le nombre important de sorties positives et l'accès à une solution de logement pérenne sur l'année 2025. L'aboutissement d'un travail transverse avec les établissements internes.

Un souhait pour les personnes que vous accompagnez ?

L'accès à un logement « choisi », adapté à leurs besoins et l'aboutissement de leurs projets. C'est toujours un plaisir d'apprendre que les personnes ont avancé, concrétisé des projets et qu'elles se sentent bien dans leur logement.

ACTIVITÉ

UN SERVICE TRANSVERSE

Le service GLA est un **service transverse**, qui travaille en lien avec les équipes de travailleurs sociaux des différents établissements de LAHSo.

Ce service spécialisé permet aux équipes de se concentrer sur l'accompagnement social, en prenant en charge les questions techniques liées aux logements et les échanges avec les bailleurs, qui pouvaient jusque-là mobiliser une part importante du temps d'accompagnement des ménages.

Des rencontres régulières entre les équipes éducatives et les professionnelles du service GLA permettent d'assurer une continuité et une qualité de service dans la prise en charge des ménages.

ORGANISATION DU SERVICE

Les lundis et mercredis sont dédiés aux permanences d'accueil du public et à l'enregistrement des paiements en espèces. Le reste de la semaine est consacré aux rendez-vous et aux visites à domicile. Le service assure également la facturation, le suivi des aides au logement, les encaissements et la gestion des impayés. Afin de garantir un suivi global et coordonné, des réunions mensuelles sont organisées avec les établissements de LAHSo, en lien avec la GLA, la comptabilité et la maintenance.

ACTIVITÉ 2025

UNE NOUVELLE CHARTE DE PARTENARIAT

En janvier 2025, la nouvelle charte de partenariat et de coordination de la sous-location en vue des baux glissants est entrée en vigueur. Élaborée dans le cadre du Plan Logement hébergement d'Accompagnement et d'Inclusion des habitants en Difficulté (PLAID) mené par l'État et la Métropole de Lyon, elle vise à harmoniser les pratiques entre associations, bailleurs et ménages. Cette charte a été déployée au sein de nos établissements, afin de faciliter et sécuriser la gestion des baux glissants.

DÉPLOIEMENT DU LOGICIEL UBLO

En 2025, le service GLA s'est doté d'un logiciel dédié à la gestion de son parc locatif. Après une phase d'intégration et de tests, son déploiement se poursuivra en 2026. À terme, il permettra également aux ménages d'accéder à leurs dossiers en ligne (avis d'échéance, quittances, paiements et dépôt de documents).

PARTENAIRES

Interne

CHRS Bell'Aub
Point Accueil

Service Habiter
CHRS Accueil et Logement

Institutions

Métropole de Lyon Bailleurs sociaux La FAPIL L'ALPIL

ACCOMPAGNEMENT



1ER RDV AVEC L'ÉTABLISSEMENT EN CHARGE DE L'ACCOMPAGNEMENT SOCIAL



2ÈME RDV AVEC LE SERVICE GLA

Présentation du service et des modalités d'accompagnement :

- Dispositif
- Bail glissant
- Date d'entrée dans le logement
- 1ères démarches administratives

Dans le mois qui suit la signature du contrat de sous-location



ENTRÉE DANS LE LOGEMENT

**État des lieux
Signature du contrat de sous-location**



SIGNATURE D'UNE CONVENTION TRIPARTITE

Entre LAHSo, le bailleur et le sous locataire

Définir les besoins d'accompagnement et les objectifs à atteindre pour permettre la mise en place d'un bail glissant



ACCOMPAGNEMENT TOUT AU LONG DU BAIL

*Au bureau
+ visites à domicile (2 fois/an)*

Évaluation de la mesure d'accompagnement et des objectifs en lien avec le bailleur

Suivi de la situation administrative

A l'issue du contrat de sous location, si toutes les conditions sont remplies



PRÉSENTATION DU DOSSIER EN COMMISSION D'ATTRIBUTION

*Auprès du bailleur
Pour validation d'un bail glissant*

ET DEMAIN ?

Les objectifs du Service GLA pour 2025 :

- Déploiement d'un logiciel de gestion locative
- Poursuite des partenariats engagés avec les associations et les opérateurs externes.
- Maintenir un parc de logement en adéquation avec les besoins des ménages.
- Développement de la captation dans le parc privé

ACCUEIL DE JOUR

Accueillir et accompagner

Offrir des services de première nécessité

1 établissement, De nombreux services

 **1** Accueil de jour

- Collations
- Douches
- Laverie
- Colis alimentaires
- Domiciliation
- Accompagnement RSA
- Accès aux droits
- Santé



en 2025

31 903

Passages



5710

Passages
Courrier



6 215

Personnes, lors
des Permanences
Femme et Famille



19 964

Personnes
isolées

Publics



FEMMES ET
ENFANTS



HOMMES
SEULS



FAMILLES



517

Personnes Domiciliées



144

Bénéficiaires du RSA
accompagnés



26 189

Petits Déjeuners /
Collations



1 922

Douches Offertes
avec distribution de kits d'hygiène



967

Colis Alimentaires

INTERVIEW

Gaspard M.
salarié du Point Accueil

Qu'est-ce qui fait la force de votre équipe ?

Il me semble que cette équipe a un socle commun, quant à son rapport à la dignité, à la prise en compte de l'autre, et peut-être même quant à sa conception de ce que devrait être une société juste. Cette équipe fait aussi preuve d'une certaine complémentarité dans ses pratiques quotidiennes. Alors bien sûr, il y a des divergences, il y a aussi de multiples zones de tensions, mais le nombre et la diversité de nos profils produisent quelque chose d'intéressant en termes de qualité d'accueil, de considération des personnes que l'on accompagne, mais aussi de gestion collective des moments difficiles, et notamment de la violence qui franchit parfois les portes du Point Accueil.

DES PARCOURS SOUS TENSION

Comme les années précédentes, en 2025 le "Point Accueil" (accueil de jour de LAHSo) a été confronté à une fréquentation soutenue, avec des demandes importantes, notamment en matière de domiciliation. Malgré une mobilisation constante pour répondre aux urgences et orienter vers les structures adaptées, les capacités de réponse restent limitées, l'ensemble des acteurs du territoire étant confrontés aux mêmes réalités,

Les situations rencontrées se dégradent. La précarité s'installe, les délais s'allongent, les réponses tardent. Une accumulation qui pèse sur les personnes accompagnées et contribue à des épisodes de tension, pouvant parfois aller jusqu'à des situations de violence.

Ces situations s'inscrivent dans un contexte plus large de difficulté, pour les seuls travailleurs sociaux, à accompagner des personnes présentant des troubles psychiques, souvent non ou peu prises en charge. Si le travail avec les équipes mobiles spécialisées constitue un appui essentiel, il ne suffit pas toujours à compenser le manque de solutions.

Dans ces conditions, l'accueil de jour joue pleinement son rôle de dernier filet de socialisation et d'accueil, mais se heurte aussi, concrètement, aux limites de ce que le travail social peut contenir seul.

ACCÈS AUX DROITS

L'ensemble de nos établissements agit chaque jour pour faciliter l'accès aux droits des personnes accompagnées, et **lutter contre le non-recours**. Une **démarche "d'aller vers"** pour **assurer à tous un accès au droit commun**.

Via le Point Accueil, **permanence inconditionnelle d'accès aux droits**, LAHSo est témoin de l'évolution des populations précaires. Aujourd'hui, les personnes en parcours migratoires représentent une part importante de notre public. Les statuts administratifs, variables et complexifiés par la politique migratoire actuelle, imposent une bonne connaissance des dispositifs juridiques et des procédures liées aux droits des étrangers.

Grâce à notre activité constante et des formations internes, les équipes de LAHSo sont collectivement montées en compétence pour répondre efficacement à cette problématique complexe.

DES PERMANENCES SPÉCIFIQUES

Passer les portes d'un accueil de jour peut être pour beaucoup, une épreuve bien difficile, et cela est d'autant plus vrai pour les femmes.

Dès 2019, l'équipe du Point Accueil de LAHSo constate une quasi-absence de la parole des femmes au sein de l'accueil de jour. Elles sont souvent réticentes à s'exprimer en public et posent très peu de questions. Malgré tous nos efforts, elles peinent à prendre leur place. En 2020, nous décidons donc d'ouvrir, une permanence qui leur est 100% réservée.

Trois fois par semaine, lors de ces permanences, les femmes accompagnées peuvent se rencontrer, lever les barrières de la communication et tisser des liens de confiance avec l'équipe du Point Accueil.



3 Après-midi
/ semaine

Lundi : 13h30-16h30
Mercredi : 13h30-16h30
Jeudi : 13h30-17h

Ces temps constituent des espaces privilégiés pour aborder des questions d'intimité, d'hygiène, de santé et d'accès aux droits, et engager avec les personnes une réflexion sur leurs besoins et leurs situations. Des consultations gynécologiques gratuites sont proposées avec le soutien de Gynécologie Sans Frontières, ainsi que des ateliers socio-esthétiques et de relaxation (gym douce, yoga), animés notamment par une psychomotricienne.

Le mercredi la **permanence pour femmes avec enfants** permet d'aborder de manière privilégiée des sujets touchant à la parentalité et au développement des enfants. Un espace bienveillant où leur parentalité est pleinement prise en compte.

Des **permanences dédiées aux familles** :

- Femmes seules avec ou sans enfants,
- couples avec ou sans enfants,
- et hommes avec enfants,

permettent aussi, deux après-midis par semaine, d'accueillir un public spécifique. Les familles peuvent s'installer dans un cadre convivial et chaleureux et rompre avec l'isolement parfois imposé par leur situation.



2 Après-midi
/ semaine

Merc. & Vend. :
13h30-16h30



POINT ACCUEIL

Un lieu de répit ouvert à tous

PUBLIC

Le Point Accueil s'adresse à un **public très hétérogène, vivant à la rue, en hébergement d'urgence ou mal logé.** Cette précarité peut être associée à une souffrance sociale, physique ou psychique. Les **permanences d'accueil diversifiées** dédiées aux **hommes isolés**, aux **familles** et aux **femmes seules avec ou sans enfant** permettent de répondre à des problématiques souvent complexes et spécifiques.

MISSION

Accueillir toute personne, sans condition, dans le respect de l'anonymat, de la dignité et de la sécurité. Offrir un lieu convivial, un espace de répit gratuit et sans rendez-vous. Proposer des activités et ateliers (créatifs, socio-esthétique, relaxation...) favorisant le bien-être des personnes concernées.

ACTIONS

- Lieu de répit et d'échanges
- Réponse aux besoins de première nécessité
- Accès aux droits et lutte contre le non-recours
- Soutien aux parentalités - Enfance / Petite enfance
- Prévention santé et bien être
- Domiciliation
- Culture et loisirs
- Lieu de repérage et observatoire des besoins des publics sans abri



en 2025

31 903

Passages
lors des
Permanences



Personnes lors des
permanences famille

6 215



Personnes lors des
permanences pour
personnes isolées

19 964



Bénéficiaires du RSA
accompagnés

144

UN PARCOURS D'ACCUEIL PETITE ENFANCE POUR LES FAMILLES DU POINT ACCUEIL

L'année 2025 marque une étape dans la structuration du projet d'accueil des jeunes enfants en situation de grande précarité au sein de la crèche Prévert. Pensé comme un **parcours autour de la parentalité**, ce dispositif articule plusieurs espaces : le Point Accueil, les permanences femmes au LAEP Le Cocon et l'accès à un mode de garde.

L'objectif est double : repérer les besoins des familles, soutenir la parentalité et instaurer une relation de confiance, afin de **faciliter l'accès aux structures de la petite enfance.**

en 2025

6 
enfants
accueillis
à la crèche

Ce projet propose un accueil adapté, notamment pour les enfants de mères isolées sans domicile, et vise à **lever les freins à l'accès au droit commun.** Il contribue également à renforcer les passerelles entre les dispositifs de la petite enfance et l'école, en soutenant une continuité éducative dès le plus jeune âge.

ACTIVITÉ

ACCUEIL DE JOUR

L'accueil de jour est souvent le **dernier filet de protection pour des personnes en situation d'extrême précarité** : les minimas sociaux non ajustés à l'inflation, l'allongement du temps à la rue avant une mise à l'abri, les ruptures de droits liés au délai des institutions, le durcissement de l'accès au droit au séjour des personnes migrantes, sont autant de réalités qui renforcent la vulnérabilité des personnes sans abris.

Dans ce contexte, l'équipe du Point Accueil concentre une partie de ses efforts à faire exister les personnes accompagnées auprès des services de droits communs, en travaillant notamment :

- à une collaboration plus resserrée avec les Maisons De la Métropole,
- en multipliant les signalements auprès de la Maison de la Veille Sociale des situations de grande vulnérabilité,
- en participant activement au saisi dans le Service Intégré d'Accueil et d'Orientation (SIAO),
- en palliant l'absence d'interlocuteur physique (avec la mise en place de la plateforme ANEF) notamment en matière de droits des étrangers...

SERVICES DE PREMIERE NECESSITÉ

Dans le cadre de l'amélioration du quotidien des personnes sans domicile fixe, le Point Accueil a pour mission d'offrir des services de première nécessité dans un espace empreint de chaleur humaine. Depuis plusieurs années, nous constatons une augmentation significative de la fréquentation de notre accueil de jour, en particulier par des personnes souhaitant avoir de l'aide alimentaire et un accès aux services sanitaires :

La distribution de petits déjeuners / collations / colis



26 189

Petits Déjeuners
et Collations distribués



967

Colis
alimentaires

Douches et laverie, accessibles gratuitement



1922

Douches offertes
avec distribution de
kits d'hygiène



1090

Machines
réalisées

ACCUEIL INCONDITIONNEL



ACCUEIL

Mise à l'abri de jour



PERMANENCES SPÉCIFIQUES

Hommes (+ de 25 ans)

Lundi / Mardi / Mercredi / Jeudi
9h00 - 12h00

Famille + Femmes seules

Mercredi / Vendredi
13h30 - 16h30

Femmes avec enfants

Mercredi 13h30 - 16h30

Femmes avec ou sans enfants

Lundi 13h30 - 16h30

Jeudi 13h30 - 17h00



ACCÈS AUX SERVICES DE PREMIÈRE NECESSITÉ

Petits déjeuners / collations

Douche

Laverie



DOMICILIATION

Pour les personnes
ne disposant pas
encore d'adresse



ACCOMPAGNEMENT SOCIAL INDIVIDUALISÉ

Sur rdv

Santé

Administratif

Ouverture /
stabilisation des droits

Logement

Parentalité



ATELIERS TEMPS COLLECTIFS

Socio esthétique

Loisirs créatifs

Psychomotricité

Temps festifs

+ interventions
de partenaires



LES PERMANENCES DÉDIÉES

Les permanences Femmes



3
Après-midi
/ semaine
Lun, Mer, Jeu

Les permanences Femmes du Point Accueil ont démarré en 2020 et connaissent depuis un véritable essor. L'objectif de ces permanences 100% réservées aux femmes, est de créer un climat de confiance, du lien social et de permettre aux femmes de trouver leur place au sein de l'accueil du jour.

Un accueil spécifique et un diagnostic social sont réservés à chaque nouvelle femme, dans le but de lui proposer un accompagnement social sur mesure, adapté à ses besoins.



Différents ateliers et temps collectifs sont proposés, constituant des espaces privilégiés de médiation autour du prendre soin, de la relaxation et d'activités créatives.

Ces actions sont complétées par des groupes de parole à visée préventive ainsi que par des consultations gynécologiques assurées par Gynécologie Sans Frontières. Enfin, grâce à cet accompagnement, 25 femmes ont pu bénéficier d'une mise à l'abri, temporaire ou pérenne.



Participant
es
aux différents ateliers

188



Femmes mises à l'abri

25

Les permanences Familles



2
Après-midi
/ semaine
Mer, Ven

Les permanences Familles sont des temps de mise à l'abri, en journée, à destination de publics ciblés :

- les femmes seules avec ou sans enfants,
- les couples avec ou sans enfants,
- et les hommes avec enfants.

Deux après-midis par semaine, les familles peuvent s'installer dans un cadre convivial et bénéficier de services "primaires" : collations, douches, lave-linge, coiffure. Les mercredis, notre psychomotricienne propose des activités adaptées à chaque âge des enfants et peut ainsi observer leur développement.

Ces moments passés au Point Accueil permettent de créer du lien social entre les bénéficiaires et de rompre l'isolement souvent imposé aux situations de précarité.

L'ACCOMPAGNEMENT RSA

Une autre mission du Point Accueil est de favoriser l'inclusion sociale de personnes bénéficiaires du RSA. Pour l'année 2025, nous avons pu accompagner :



La durée de l'accompagnement varie de quelques mois à plusieurs années. En effet, pour certaines personnes, il s'agit d'insuffler une impulsion à leur dynamique d'insertion et pour d'autres cumulant les problématiques et vulnérabilités (troubles psychiques, addiction, isolement, rupture sociale, errance...), le travail de l'équipe est avant tout de maintenir un lien et de respecter leur temporalité.

SANTÉ ET PRECARITÉ : LEVER LES FREINS

La précarité constitue un frein majeur à l'accès aux soins. Lorsqu'il s'agit de faire face à des urgences quotidiennes, se nourrir, trouver un lieu où dormir, la santé passe souvent au second plan. Dans ces contextes, les problématiques de santé, pourtant bien présentes, peinent à être prises en compte et accompagnées..

Conscients de cette réalité, nous avons développé un partenariat avec l'**Équipe Mobile Santé Précarité d'Oppelia ARIA**. Une équipe composée d'une infirmière, d'une psychologue, d'un travailleur pair et d'un travailleur social qui interviennent régulièrement pendant des permanences santé.

Ensemble, nous collaborons pour aller vers ces personnes en situation de précarité, les orienter et leur proposer un accompagnement **vers un accès aux soins adapté à leurs besoins**, et cela, quelle que soit leur situation administrative.

ACTIVITÉ 2025

UN LIEU REPÈRE POUR LES FEMMES

Face à une fréquentation féminine en constante augmentation, en 2024 le Point Accueil a mis en place une 3ème permanence dédiée aux femmes. Chaque lundi après-midi, le tiers lieu du CHRS Bell'Aub accueille ainsi ce nouvel espace d'échange et de soutien.

En 2025, ce temps s'est installé dans la durée et fait désormais partie des repères réguliers du service. Au-delà de l'échange et du lien social qu'il favorise, il répond aussi à des besoins très concrets du quotidien. Il permet notamment aux femmes de préparer ou de partager un repas sur place, grâce à la mise à disposition d'ingrédients et de denrées, offrant ainsi une réponse simple mais essentielle pour certaines situations de grande précarité.

40 Permanences
en 2025

310 Femmes
39 Enfants 

FACILITER L'ACCÈS AU LOGEMENT

Cette année, les deux référents "**Logement d'Abord**" de l'équipe du Point Accueil ont facilité des **orientations directes vers le logement** grâce à leur expertise et leur implication dans les **instances de la Maison de la Veille Sociale** (Commission Régulation Logement, Plateforme d'accompagnement, ...).

Ils ont également soutenu les travailleurs sociaux de l'accueil de jour dans l'accompagnement vers le logement des personnes domiciliées, en dehors des 28 places du programme. Ainsi, quatre ménages ont pu accéder à un bail direct via les « évitements » de la Maison de la Veille Sociale (MVS).

En lien avec la plateforme d'accompagnement de la MVS, trois mesures d'accompagnement vers un logement direct, portées par d'autres associations, ont pu aussi être mises en place.

ÉQUIPE

- 1 agent d'entretien
- 1 psychomotricienne
- 2 éducateurs spécialisés
- 2 moniteurs éducateurs
- 1 assistante administrative
- 30 bénévoles et pairs aidants
- 2 assistantes sociales
- 1 conseillère ESF
- 1 agent d'accueil
- 1 cheffe de service
- 1 stagiaire
- 1 apprenti

PARTENARIAT AVEC LA CROIX ROUGE FRANÇAISE

À l'été 2025, le Point Accueil a engagé un partenariat avec l'Équipe Mobile Sociale et Juridique de la Croix-Rouge française (Délégation territoriale du Rhône), afin de proposer des permanences sociales et juridiques au sein de l'accueil de jour.

Composée de travailleurs sociaux et de juristes, cette équipe intervient en aller-vers auprès de personnes sans solution d'hébergement, directement sur leurs lieux de vie (rue, squat, campement). Elle accompagne les personnes dans leurs démarches, notamment en matière d'accès aux droits, d'orientation vers les dispositifs de droit commun et de situations liées au droit au séjour (asile, régularisation).

La mise en place de ces permanences permet de renforcer l'accompagnement de publics particulièrement éloignés des institutions, souvent en rupture de droits ou confrontés à des démarches complexes. Elle constitue un levier concret dans la lutte contre le non-recours, enjeu central pour les équipes du Point Accueil.

Depuis leur lancement en octobre 2025, huit permanences ont été organisées, permettant d'accompagner 5 femmes, 14 hommes et 11 familles. Cette collaboration, complémentaire des actions déjà menées, contribue à proposer des réponses plus accessibles et mieux coordonnées aux besoins des personnes accueillies.

PARTENAIRES

Santé et accès aux soins

Gynécologie Sans Frontière AIDES
Equipe Mobile Santé et précarité - Oppelia Aria
Equipe Mobile Interface SDF

Parentalité et inclusion scolaire

Protection Maternelle Infantile Association CLASSES
Association ADOS

Accès aux droits

CAF MDMS Croix Rouge Française

ET DEMAIN ?

Les objectifs du Point Accueil pour 2026 :

- Optimiser l'espace d'accueil existant
- Proposer un nouveau lieu d'accueil et de répit 100% destiné aux femmes et à leurs enfants.

EMPLOI

Accompagner et favoriser l'accès à l'emploi

en 2025

738

Personnes
Accompagnées



4 établissements et services



1 Établissement pour accompagner vers et dans l'emploi



1 Établissement spécialisé dans l'insertion des métiers culturels et artistiques



1 Un programme de mobilité vers l'emploi et le logement



1 Service en accueil de jour, dédié aux bénéficiaires du RSA



108

Résidents
CHRS
+ Accueil de jour



495

Bénéficiaires
RSA



23

Un Chez Soi
d'Abord

Orienteurs

Métropole de Lyon
CHRS Alynéa
UCSA Lyon

CHRS de LAHSo
CHRS VIFFIL
SAMU Social

Publics



FEMMES

- Hébergés en CHRS
- Artistes
- Bénéficiaires du RSA



HOMMES

INTERVIEW

M. B
Personne accompagnée
par le Lieu Ressources

Qu'est-ce qui vous a le plus aidé dans votre accompagnement ?

Ce qui m'a aidé le plus c'est d'aller sur le terrain avec les Job coach pour voir les entreprises

Qu'est-ce qui a changé pour vous depuis le début de votre accompagnement ?

J'ai trouvé un CDI dans le métier que j'ai choisi, la peinture en bâtiment et on m'a aidé à régler un litige avec mon ancien employeur.

EXPÉRIMENTATION COACH

Après 3 années d'expérimentation (2021-2024), le programme COACH, porté par la DIHAL, a été reconduit en 2025, à la suite d'une évaluation confirmant l'intérêt d'une approche articulant emploi et logement d'abord, avec un accompagnement intensif et individualisé.

Sur le terrain, cette nouvelle phase se traduit par un renforcement des moyens et une ouverture à de nouveaux partenaires, permettant d'accompagner davantage de personnes (50 en file active), de diversifier les profils. et d'ouvrir le dispositif à de nouveaux partenaires.

Les profils accompagnés, notamment via le partenariat avec ACOLEA, témoignent d'une forte mobilisation. Souvent diplômées et ayant connu des parcours migratoires, ces personnes présentent des besoins ciblés, en particulier en matière de formation, de mobilité et d'accès à l'emploi.

En parallèle, les liens avec les acteurs de l'emploi et de la formation (France Travail, Mission Locale, centres de formation) se renforcent, facilitant les mises en relation et les parcours.

Cette phase de consolidation confirme la capacité du programme COACH à s'inscrire durablement dans les politiques publiques d'insertion, en renforçant les coopérations territoriales et en facilitant l'accès à l'emploi de publics aux parcours complexes.

PARCOURS "CARE" VERS LES MÉTIERS DU PRENDRE SOIN

En partenariat avec Unis vers l'Emploi et OFELIA, LAHSo porte un programme d'accompagnement vers les métiers du prendre soin, en réponse aux besoins de recrutement d'un secteur en forte tension. Elle propose à une vingtaine de participants un parcours modulable associant découverte des métiers, accompagnement personnalisé et formations pré-qualifiantes.

Au cœur de ce dispositif, la méthode IPS (Individual Placement and Support) et le job coaching permettent de partir des aspirations des personnes, de valoriser leurs savoirs expérientiels et de soutenir leur pouvoir d'agir dans leur accès à l'emploi.

En 2025, cette dynamique a pu être déployée dans le cadre d'un Parcours Intégrés vers l'Emploi (PIVE) porté par la Métropole de Lyon et dédié aux métiers du Prendre Soins.

Les résultats confirment la pertinence de cette approche, avec 69 % des participants engagés dans un emploi ou une formation à l'issue du parcours.

69%
des participants
engagés dans
un emploi ou
une formation

Dans cette continuité, le programme intégrera en 2026 la Plateforme du Prendre Soins, afin de renforcer son ancrage dans le droit commun et de s'appuyer sur les ressources du territoire.

LE POUVOIR D'AGIR AU CŒUR DE L'ACCOMPAGNEMENT

Le développement du pouvoir d'agir et l'approche rétablissement constituent un axe structurant du projet associatif de LAHSo. Ils traduisent une volonté forte : **permettre à chaque personne d'être pleinement actrice de son parcours.**

Susciter la prise de parole de la personne accueillie, l'associer à l'élaboration de son projet et la rendre actrice de son devenir, ouvrent la voie à une meilleure prise en compte et une véritable reconnaissance des personnes. LAHSo œuvre chaque jour pour un changement dans les pratiques d'accompagnement des personnes hébergées et accueillies, afin de les rendre plus actrices de leur vie, de leur redonner du pouvoir d'agir.

Dans cette perspective, l'approche du rétablissement constitue un cadre de référence essentiel. Elle vise à soutenir la mobilisation des ressources personnelles et environnementales, afin de construire un équilibre de vie choisi, adapté aux besoins et aux aspirations des personnes.

Pour favoriser la capacité d'agir des personnes, nous nous appuyons sur **4 fondements** :



4 fondements

- Il n'existe **pas deux situations semblables**,
- On ne peut pas travailler une situation **sans prendre en compte le contexte de vie**,
- **On ne fait rien à la place** de la personne,
- Chaque situation **permet d'apprendre** quelque chose.

Sophie V.

INTERVIEW

Salariée du Lieu Ressources

Qu'est-ce qui vous motive au quotidien ?

Un des éléments qui me motive au quotidien est de travailler dans une équipe de collègues en multi référence. Cela permet le partage de compétences, nous apprenons les uns des autres. De plus, nous évoluons dans une ambiance conviviale, où chaque membre a envie de bien faire, et sait s'adapter à la temporalité et aux envies des personnes accompagnées.

Voir les personnes que nous accompagnons gagner en confiance en elles, accéder à la formation, à l'emploi est une grande source de motivation !

PROGRAMME

emile

Un programme de mobilité vers l'emploi et le logement

PUBLIC

Dispositif innovant financé par la DIHAL, EMILE est un **programme d'accompagnement renforcé à la mobilité**. Il permet aux candidats d'Île de France et de Lyon, mal-logés et en difficulté d'insertion professionnelle, d'accéder à l'emploi et au logement dans un nouveau territoire d'accueil. Il s'inscrit dans le plan Logement d'abord, stratégie nationale de réduction du sans-abrisme.

MISSION

Le programme EMILE s'est installé dans le Rhône en 2024, avec une ambition forte : accompagner vers l'emploi et le logement grâce à la mobilité.

En 2025, LAHSO a poursuivi la mise en œuvre du programme en accompagnant des personnes volontaires dans la construction d'un nouveau projet de vie .

ACTIONS

Un accompagnement global

L'accompagnement proposé repose sur une approche globale intégrant les dimensions professionnelles, sociales et administratives du projet de mobilité, ainsi que des temps de préparation et de mise en relation avec les territoires.

Découverte des territoires

Des Journées découvertes sont organisées plusieurs fois par an pour permettre aux candidats de se projeter dans un nouveau cadre de vie et de mieux appréhender les opportunités professionnelles. Ces temps d'immersion constituent un levier important pour sécuriser les projets de mobilité et faciliter les mises en relation avec les territoires d'accueil.



149

Personnes accompagnées en 2025

Hommes 101
Femmes 48



Territoires d'accueil pour le Rhône

En 2025

Ain Cantal
Allier Lozère



Durée moyenne de l'accompagnement (en mois)

6.5

Entre le début de l'accompagnement et le positionnement sur un territoire



Entrées

86



Sorties

71

INTERVIEW

Sarah T.
Salariée du
Programme EMILE



Quels moments forts ont marqué votre équipe ?

Il y en a eu beaucoup ! Le déménagement dans les nouveaux locaux de la rue Baraban, l'agrandissement de l'équipe avec l'arrivée de 2 nouvelles recrues (nos pépites prospection), et évidemment les installations récentes de plusieurs personnes dans l'Allier et dans l'Ain.

Y'a-t-il eu des évolutions dans votre pratique ?

Nous avons commencé à œuvrer comme opérateur amont et aval du dispositif EMILE dans l'Ain, et nous avons pu créer des liens avec de nouveaux partenaires associatifs sur place.

Quelle est selon vous la force de votre équipe ?

Notre bonne humeur à toute épreuve et notre formidable sens de l'humour, sans aucun doute !

Participation au pilotage et à l'amélioration du programme

Depuis 2024, LAHSo pilote le déploiement du programme EMILE dans le Rhône. À ce titre, l'équipe s'est pleinement investie dans le suivi et l'évolution du dispositif, en participant aux instances de pilotage et aux temps de coordination avec les services de l'État et les partenaires.

Ces échanges ont permis d'ajuster les pratiques, de partager les retours d'expérience des territoires et de consolider la qualité du programme.

ACTIVITÉ 2025

UNE STRUCTURATION AU SERVICE DES PARCOURS

En 2025, l'équipe EMILE a poursuivi la structuration de ses pratiques d'accompagnement et de coordination, notamment à travers le développement d'outils, l'organisation des parcours et sa participation aux instances de pilotage.

Ces actions ont permis d'harmoniser les pratiques, de renforcer les compétences de l'équipe et de consolider la qualité de l'accompagnement proposé aux personnes dans leur projet de mobilité et d'insertion professionnelle.

DÉVELOPPEMENT DU RÉSEAU PARTENARIAL

L'équipe EMILE a également poursuivi le renforcement de son réseau partenarial, essentiel à la réussite des parcours de mobilité. Un travail soutenu mené auprès des structures prescriptrices et des partenaires des territoires (travailleurs sociaux, structures d'hébergement, acteurs de l'insertion et de l'emploi).

Ces coopérations ont permis d'améliorer le repérage des publics, de fluidifier les orientations vers le dispositif et de sécuriser les différentes étapes du parcours.

ÉQUIPE

- 3 chargées d'accompagnement mobilité
- 1 coordinatrice

ET DEMAIN ?

Les objectifs de l'équipe EMILE pour 2026 :

- Evolution du modèle de mise en œuvre du programme avec une nouvelle structuration régionale qui reposera sur un fonctionnement en consortium
- Evolution des critères d'éligibilité du programme
- Actions de développement partenarial renforcées autour des métiers en tension

PARCOURS CANDIDAT



ENTRÉE DANS LE PROGRAMME



Début du parcours accompagné



DIAGNOSTIC

Accueil et réalisation d'un diagnostic socio-professionnel



ACCOMPAGNEMENT RENFORCÉ

Par l'insertion professionnelle dans la Région de départ et préparation à la mobilité

IMMERSION

Pendant 5 jours, dans le territoire d'accueil
Rencontre employeurs et équipes, découverte de l'environnement...



ARRIVÉE SUR LE TERRITOIRE D'ACCUEIL

Organisation logistique
Soutien au déménagement
Transfert des Droits Administratifs
Accueil à l'arrivée



ACCOMPAGNEMENT SUR LE TERRITOIRE

Jusqu'à l'autonomie
*Insertion sociale et professionnelle
Intégration à la vie locale ...*



FIN D'ACCOMPAGNEMENT

Sortie du Programme

PARTENAIRES

Institutionnels et associatifs

DDETS Rhône
DREETS AURA
DIHAL
AURORE

Tremplin 01
Viltais
Bureaux du cœur
La cravate solidaire

Orienteurs

Structures du service public de l'emploi
Acteurs de l'Hébergement et du Logement
Structures de l'action social
Structures de l'Insertion et de l'Emploi



LIEU RESSOURCES

Accompagner vers et dans l'emploi

PUBLIC

Le Lieu Ressources de LAHSo accompagne vers et dans l'emploi, **4 types de publics** :

- Personnes hébergées en CHRS à LAHSo
- Personnes hébergées en CHRS VIFFIL et Alynéa (Programme COACH)
- Bénéficiaires du RSA (Métropole de Lyon)
- Personnes accompagnées par le Un Chez Soi d'Abord Lyon

MISSION

Accompagner les personnes et soutenir leurs démarches de recherche d'emploi et formation, en accueil individuel et collectif. L'accompagnement proposé va à l'encontre du présumé selon lequel les publics en situation de grande précarité ne sont pas « encore prêts à travailler » en raison de leurs importantes difficultés sociales, personnelles ou médicales.

ACTIONS

- Accompagnements individuels et collectifs
- Plateforme d'accompagnement vers et dans l'emploi selon la méthode IPS
- Dispositif Emploi d'Abord
- Actions de formation (FAS, WFX)
- Sensibilisation des employeurs à l'inclusion des personnes en situation de précarité



Durée moyenne d'accompagnement (en mois) **20**



Entrées **134**



Sorties **97**



281

Personnes accompagnées en 2025

Orientées par :

CHRS LAHSo / VIFFIL / Alynéa / ACOLEA Métropole de Lyon (RSA) Unis vers l'Emploi France Travail Mission locale ALIS ICARE ACOLEA Léo Lagrange UCSA



Femmes accompagnées

120



Hommes accompagnés

161



Résidents CHRS accompagnés

57

DISPOSITIFS ET ACCOMPAGNEMENTS

Accompagnement inconditionnel des résidents CHRS de LAHSo

Programme COACH : accompagnement selon le modèle Job Coaching pour des résidents CHRS de LAHSo, VIFFIL, Alynéa et ACOLEA

Convention métropolitaine pour accompagner des bénéficiaires du RSA de la Métropole de Lyon

Convention avec le Un Chez Soi d'Abord Jeunes

ACTIVITÉ

ACCOMPAGNEMENT VERS ET DANS L'EMPLOI

Méthode IPS

Emploi d'Abord

Rétablissement

Service transversal aux CHRS de LAHSo depuis 2014, le Lieu Ressources est une **plateforme d'accompagnement vers et dans l'emploi**. Il se distingue sur le territoire national comme un dispositif **Emploi d'Abord**.

Orienté **rétablissement**, l'accompagnement proposé par le Lieu Ressources s'appuie sur la **méthode IPS** (Individual Placement and Support), destinée à l'origine aux personnes en souffrance psychique et transposée par LAHSo dans le champ de la précarité.

Le Lieu Ressources délivre un **accompagnement individuel et collectif** aux publics qui souhaitent entrer dans une démarche de recherche d'emploi, **sans présupposition** d'une "capacité à travailler".

L'accompagnement est co-construit avec les candidats et les job coaches, dans une **logique d'expérimentation** et de **développement du pouvoir de choisir et d'agir**.

2 MODALITÉS D'ACCOMPAGNEMENT

ACCUEIL

Pour **initier un parcours**, commencer à envisager l'emploi après plusieurs ruptures, ou simplement bénéficier d'un appui ponctuel.

Individuel et/ou collectif | Pour tous les publics de LAHSo

JOB COACHING - EMPLOI D'ABORD

Pour s'engager dans un **parcours intensif et renforcé** qui vise l'accès à l'emploi, valider ou invalider son projet professionnel, et être mis en relation avec des entreprises qui recrutent. L'objectif : favoriser une inclusion durable de chercheurs d'emploi de longue durée, en s'appuyant sur la méthode IPS.

Individuel et collectif | Pour tous les publics

ÉQUIPE

- 7 job coaches
- 1 assistant pédagogique
- 1 cheffe de service
- 1 job coach pair
- 1 responsable de pôle

ACCOMPAGNEMENT

Orientation via les différents dispositifs



1ER CONTACT

Prise de contact

- par téléphone
- ou en tripartite avec le travailleur social qui a orienté la personne



1ER RDV AVEC L'ÉQUIPE

"Entretien vocationnel" Accompagnement en multi référence

Présentation,
Définition du contrat et des modalités d'accompagnement,
Fréquence des rdv

DIAGNOSTIC

Élaboration d'un diagnostic global

Situation civile,
familiale, et professionnelle



PLAN D'ACTION INDIVIDUALISÉ

Pour la recherche d'un emploi ou d'une formation



ACCOMPAGNEMENT

Parcours personnalisé en fonction des besoins et envies de la personne accompagnée

qui s'appuie sur **3 axes** :

Favoriser le développement du **pouvoir d'agir**, en accueillant toute demande d'emploi ou de formation sans jugement et présupposés

Un accompagnement en **multi référence** et des entretiens hors les murs

Un accompagnement à l'**accès et au maintien en emploi** pour les personnes accompagnées comme pour les employeurs

Rdv au bureau, à domicile, ou en extérieur
Ateliers collectifs
Formations
Rdv entreprises
Immersion professionnelle



ACCOMPAGNEMENT DANS L'EMPLOI / FORMATION

Consolidation de la période d'intégration
Visites en entreprise



FIN DE L'ACCOMPAGNEMENT

Stabilisation de la situation
Sur demande de la personne accompagnée

COURS DE FRANÇAIS LANGUE ÉTRANGÈRE

Le Lieu Ressources propose des cours de Français Langue Etrangère (FLE) à toutes les personnes hébergées dans les CHRS de LAHSo. Les cours de sont dispensés par une professeur agrée, tous les mardis et jeudis et permettent aux participants de gagner en pouvoir d'agir et de faciliter leur insertion sociale et professionnelle.

Des ateliers de conversation en français viennent compléter ces cours et permettre aux personnes qui le souhaitent d'avoir un espace d'échanges et de pratiques autour des besoins de la vie quotidienne.

120 Heures de FLE en 2025

+ 17 Ateliers de conversation



LAHSo ACTEUR DE LA FORMATION

Depuis 2021, le **Lieu Ressources** de LAHSo est prestataire de la Fédération des acteurs de la Solidarité et anime auprès des professionnels du secteur une formation sur le **développement du pouvoir d'agir des personnes en parcours d'insertion**.

Depuis 2023, les job coaches sont également prestataires pour l'organisme de formation WFX et animent, au niveau national, des formations sur le **rétablissement** et le **modèle IPS**.

ACTIVITÉ 2025

CHIFFRES EMPLOI / FORMATION



Rendez-vous réalisés

1169



Passages en Permanence

128

74

Personnes ont accédé à l'emploi ou à la formation en 2025

CDD - 6mois et intérim	57	CDI	24
CDD + 6mois	2	Création d'entreprise	1
CDDI	22	Formation qualifiante	22

INTERSITES COACH : LE COLLECTIF EN ACTION

Les 9 et 10 octobre 2025, LAHSo a organisé à l'Institut d'Art Contemporain de Villeurbanne les Intersites COACH, un temps fort du programme national porté par la DIHAL depuis 2021. Près de 70 participants (professionnels, partenaires institutionnels et personnes accompagnées) se sont réunis pour partager leurs pratiques et faire évoluer collectivement les modalités d'accompagnement vers l'emploi et le logement.

Pensé comme un espace de travail et de coopération, l'événement a permis de **croiser les regards, d'ancrer les réflexions dans les réalités de terrain et de faire dialoguer pratiques professionnelles et vécus des personnes accompagnées**. La participation directe de ces dernières, associées à la préparation en amont et présentes tout au long des échanges, constitue une évolution marquante de cette édition.

Alternant temps de travail collectif, retours d'expérience et immersion dans le secteur de la restauration lyonnaise, les Intersites ont permis d'**ancrer les réflexions dans le réel et de questionner les liens entre aspirations professionnelles et accès à l'emploi**. La seconde journée a permis d'approfondir les enjeux de coopération, à travers des échanges avec des partenaires institutionnels et une table ronde consacrée à l'articulation entre Logement d'Abord et Emploi d'Abord.

Au-delà des contenus, ces Intersites ont contribué à consolider la communauté COACH, à renforcer les liens entre territoires et à ouvrir des perspectives de développement à l'horizon 2026, y compris à l'échelle européenne.

ATELIERS CODEV

Cette année 2025, l'équipe du Lieu Ressources créé de nouveaux ateliers collectifs pour les bénéficiaires du RSA, les ateliers de codéveloppement. Il s'agit d'une méthode de formation entre pairs inventée dans les années 80 au Canada, et utilisée dans les entreprises et les institutions publiques.

Ces ateliers sont proches des groupes d'entre-aide mutuelle. Ils regroupent entre 3 et 7 personnes accompagnées, et permettent à chacun d'exprimer les problématiques qu'il/elle rencontre dans sa recherche d'emploi et de bénéficier des idées et propositions du groupe pour les résoudre. Ces ateliers reposent sur l'entraide entre pairs et la régulation collective. Ils permettent aux participant.es de partager leurs expériences, d'identifier des leviers concrets et de construire des plans d'action opérationnels, favorisant l'autonomie et l'engagement dans leur parcours.

Une belle dynamique s'est mise en place, les participant.e.s se sentant à la fois utiles et reboosté.e.s par les nouvelles idées et conseils donnés par leurs pairs.

LUTTER CONTRE LA FRACTURE NUMÉRIQUE AVEC EMMAÛS CONNECT

Afin de renforcer l'accès aux compétences numériques des personnes accompagnées par le Lieu Ressources, notre partenariat avec Emmaüs Connect s'est poursuivi en 2025. Engagée dans la lutte contre l'exclusion numérique, l'association est intervenue à travers deux formats complémentaires de formation.

Un premier parcours, d'une durée de 50 heures (« Parcours Emploi»), a permis de développer les compétences numériques essentielles, avec un focus sur les usages liés à la recherche d'emploi : candidatures en ligne, rédaction de mails professionnels, création de CV. Un second format, plus court (« Kit Inclusif » - 6 heures), a été proposé pour initier les participants aux bases de l'utilisation d'un ordinateur.

Les participants ont pu repartir avec un ordinateur portable reconditionné, utilisé pendant la formation, facilitant ainsi la poursuite des apprentissages en autonomie.

Ce partenariat s'inscrit dans une démarche globale de renforcement du pouvoir d'agir, en faisant du numérique un levier d'accès à l'emploi. Il sera renforcé en 2026, avec la mise en place de sessions « Kit Inclusif » chaque trimestre, afin de permettre au plus grand nombre de gagner en autonomie sur des outils désormais indispensables dans les parcours d'insertion professionnelle.

Sophie V.

INTERVIEW

Salariée du Lieu Ressources

Quelle est selon vous la force de votre structure ?

Une des grandes forces de LAHSo est sa capacité à innover socialement. Cette innovation sociale est possible car le management et les équipes sont prêtes à tester de nouvelles méthodes telles que le jobcoaching, et à embaucher des profils qui viennent d'autres secteurs. Pour ma part, j'avais réalisé mes précédentes expériences dans le secteur privé, notamment en tant que RH. La diversité des expériences professionnelles vécues et des profils est source de créativité.

Par ailleurs, le fait que notre association propose des dispositifs multiples, avec notamment un accueil de jour, des lieux d'hébergement, une crèche, et un service emploi d'abord, permet de proposer aux personnes des solutions variées et adaptées à leurs demandes.

PARTENAIRES

Le Lieu Ressources est avant tout un service transversal à tous les CHRS de LAHSo, qui s'appuie sur une collaboration quotidienne avec les professionnels des établissements.

Partenaires Emploi et Insertion

Commissions locales d'insertion	Emmaüs
Maisons de la Métropole	Connect
Structures d'insertion lyonnaises	

Associations, institutionnels et entreprises

VIFFIL	Métropole de Lyon
Alynéa	Entreprises du territoire
Service Public de l'Emploi	Un Chez Soi d'Abord
Un Chez Soi Jeunes	Unis Vers l'Emploi

ET DEMAIN ?

Les objectifs du Lieu Ressources pour 2026 :

- Renforcement de l'expertise des Job Coachs sur le droit des personnes étrangères en lien avec le travail
- Intégration de l'accompagnement renforcé et personnalisé proposé par Unis vers l'Emploi et LAHSo à la Plateforme des métiers du prendre soin.
- Approfondissement de la stratégie entreprises et prospection et de la participation des personnes accompagnées

SOLID'ARTÉ

L'art est un métier

PUBLIC

Solid'ARTÉ de LAHSo accompagne des **artistes, toutes disciplines confondues**, désignés par la Métropole de Lyon, et **bénéficiaires du RSA**, sous différents statuts juridiques : artistes-auteurs, micro-entrepreneurs, en attente de l'intermittence.

MISSION

Offrir un **accompagnement spécialisé dans les secteur culturel et artistique**. Soutenir le public artiste, bénéficiaires du RSA en leur apportant de la ressource dans tous les domaines artistiques, culturels, juridiques et le développement commercial.

ACTIONS

- Accompagnement à la professionnalisation
- Accompagnement au développement de l'activité
- Accompagnement à l'auto-entrepreneuriat
- Soutien à l'expérimentation artistique
- Soutien à l'organisation d'événements artistiques par les personnes accompagnées



Espaces d'exposition

3



Espaces de travail type atelier

10



Expositions et vernissages organisés en 2025

16



214

Personnes accompagnées en 2025



Orientées par :

Métropole de Lyon (RSA)
Commissions Locales d'Insertion



Durée moyenne d'accompagnement (en mois)

24



Entrées

52



Sorties

47

Claire Jui-Hsuan S.
Artiste accompagnée par Solid'ARTE

INTERVIEW

Qu'est-ce qui vous aide le plus dans votre accompagnement ?

L'accompagnement m'a aidée à me lancer professionnellement, à passer d'amatrice à professionnelle créer mon activité d'artiste auteur avec et grâce à SolidARTE. La "Menuiserie" m'a permis de faire ma première exposition. J'apprécie les activités qui permettent de rencontrer d'autres artistes, et les temps conviviaux, ainsi que les réunions d'informations. SolidARTE nous permet de mieux connaître le milieu artistique et de faire un suivi sur les Appels à Projets.

Comment décririez-vous l'équipe qui vous accompagne ?

Ils sont adorables, ils font leur maximum pour nous aider à fond, ils sont très pros. Je les remercie beaucoup de leur aide. Ils nous encouragent et nous défendent en cas de besoin.

ACTIVITÉ

ACCOMPAGNEMENT SPÉCIALISÉ POUR LES ARTISTES

En convention avec la Métropole de Lyon, près de 300 personnes sont chaque année, accompagnées par Solid'ARTÉ.

L'accompagnement se fait par le biais d'**entretiens individuels et collectifs**, suivant un cahier des charges défini avec la Métropole. L'accompagnement proposé est cependant spécifique et adapté au public artiste, avec des temporalités parfois différentes des demandeurs d'emploi d'autres secteurs d'activité.

Nous accompagnons les artistes, avec ou sans projet défini, en intégrant une dimension humaine très importante, et en favorisant au maximum l'expérimentation, les mises en situation et l'ouverture sur l'extérieur. Nous sommes également particulièrement attentifs à toutes les questions liées à la santé mentale, pour ce public artiste parfois invisibilisé.

2 DISPOSITIFS D'ACCOMPAGNEMENT

DISPOSITIF RSA

Solid'ARTÉ devient le référent RSA de l'artiste orienté par la Métropole de Lyon.

Individuel et/ou collectif

DISPOSITIF "ÉTAPE DIAGNOSTIC"

L'artiste est suivi par un conseiller socio ou socio professionnel et est orienté chez Solid'ARTÉ pour établir un état des lieux de son activité artistique et voir si cette dernière peut être mise en économie.

Individuel et collectif

PRINCIPES D'ACCOMPAGNEMENT

Réunions collectives et entretiens individuels ponctuent l'accompagnement proposé. Les besoins identifiés lors de ces temps sont essentiellement centrés autour de la construction juridique, le suivi administratif de l'activité, la mise en réseau, la capacité à communiquer et à "se vendre".

Des **permanences sans rendez-vous** sont proposées aux artistes afin de les accompagner dans leurs démarches administratives (gestion d'activité, déclarations fiscales, URSSAF...). Ces temps dédiés permettent de traiter des questions techniques, et de libérer ainsi les entretiens individuels pour un travail plus approfondi sur le développement de leurs projets artistiques.

ACCOMPAGNEMENT

Orientation par la Métropole de Lyon



1ER CONTACT

Prise de contact

- par courrier envoyé par la Métropole ou une structure partenaire



1ER RDV COLLECTIF AVEC L'ÉQUIPE

"Prédia"

Présentations,
Présentation des modalités d'accompagnement,
Fréquence des rdv, ...

ACCOMPAGNEMENT



2 dispositifs :

- Référent RSA
- Étape diagnostic (3 mois)

qui s'appuient sur **des principes d'accompagnement** :

Accueillir de façon inconditionnelle la personne et son activité de création

Porter attention aux problématiques liées à la santé mentale

Encourager l'expérimentation (expositions, ateliers de création...), la professionnalisation

Favoriser la collaboration entre les artistes

Créer des partenariats

Rdv individuels et collectifs

Ateliers collectifs

Création / participation à des projets / événements artistiques

Expositions

FIN DE L'ACCOMPAGNEMENT



Stabilisation de la situation

Sur demande de la personne accompagnée



L'**expérimentation**, les **misés en situation** et les **cours de pratiques artistiques**, sont au cœur de notre accompagnement et permettent de passer du virtuel au réel. "La Menuiserie", "Le Grand Atelier" et "L'Atelier 41", sont des lieux d'exposition, qui offrent aux artistes, la possibilité de présenter leur travail et de rencontrer leur public.

Des projets collectifs, expérimentaux, favorisent la création interdiscipline. Soutenus par nos équipes, les artistes testent leurs projets, apprennent à travailler en équipe et gagnent en confiance et en assurance.

En complément de ces accompagnements, des **rencontres professionnelles** sont régulièrement proposées, autour de thématiques variées : L'art en entreprise, l'art et la santé, l'intelligence artificielle, les droits d'auteur, les réseaux sociaux... Des temps fortement appréciés et plébiscités par les artistes accompagnés.

1063
Rdv réalisés
en 2025

41 Temps collectifs
organisés
en 2025



INTERVIEW

Anne-Sophie C.
Salariée de Solid'ARTÉ

Quels moments forts ont marqué votre équipe cette année ?

Chaque vernissage des expositions réalisées dans nos locaux est un chouette temps fort !

Quelle est la force de votre de votre équipe ?

La force de SolidARTÉ, c'est une équipe soudée et adaptable, une manager disponible et engagée, et des bénéficiaires intéressants et motivés. Le fait de travailler avec des artistes aux profils très variés est très intéressant.

Un vœu pour les personnes accompagnées ?

A quand le revenu garanti pour les artistes comme en Irlande ?

ATELIERS DE CRÉATION

Pour favoriser l'expérimentation et la création, Solid'ARTÉ propose aux artistes accompagnés, la mise à disposition d'ateliers de création. En 2025, les artistes ont pu bénéficier de **10 espaces de production artistique** :

4

Espaces
rue Pierre Dupont,
Lyon 3e

3

Espaces
rue Coustou,
Lyon 1er

2

Espaces
rue Pasteur,
Lyon 7e

1

Atelier logement
rue Coustou,
Lyon 1er

ESPACES D'EXPOSITION

3 **Espaces d'exposition**



La Menuiserie
Rue Carquillat,
Lyon 1er



Le Grand Atelier
Rue Carquillat,
Lyon 1er



L'Atelier 41
Rue Pierre Dupont,
Lyon 1er



Expositions et vernissages
organisés en 2025

16

ACTIVITÉ 2025

COLLECTIF AVA – ACTION DE VALORISATION PAR L'ART

Pour la 2nd année consécutive, Solid'ARTÉ a poursuivi, avec le Conseil Local de santé mentale et la Maison du Projet de Vénissieux, des actions de remobilisation par l'art à Saint-Fons – Vénissieux.

Au cœur de cette dynamique, le collectif AVA a porté un parcours de 8 semaines mêlant plusieurs pratiques artistiques (court métrage, podcast, poterie, dessin), complété par des ateliers ponctuels (slam, fanzine, art contemporain). Ces actions reposent sur une logique de pair-aidance : les ateliers sont animés par des artistes eux-mêmes accompagnés, dont l'expérience devient une ressource pour les participants.

La restitution des productions sur le territoire valorise les réalisations et renforce l'ancrage local du projet.

Les retours soulignent des effets concrets en matière de confiance, d'expression et de remobilisation.



© Culture pour Tous



© Culture pour Tous

PARCOURS TERRENOIRE

En 2025, dans le cadre d'un partenariat avec Culture pour Tous, un petit groupe d'artistes accompagnés par Solid'ARTÉ a pu participer à un parcours culturel, articulant découverte, rencontre et immersion.

De septembre à novembre, les participants ont ainsi cheminé à travers plusieurs expériences conçues comme des points d'appui pour nourrir leur parcours artistique : une visite du musée Lugdunum, guidée par une médiatrice autour des liens entre arts et spectacle, puis un concert privé du groupe Terrenoire, également proposé au sein du musée. Une soirée, pensée comme un temps de rencontre qui s'est prolongée autour d'un repas préparé par des personnes en insertion au "Fait Tout" d'Oullins. Enfin, une immersion au Marché Gare est venue ouvrir les coulisses du secteur des musiques actuelles, en donnant à voir les métiers, les équipes et les logiques de fonctionnement du réseau Scène des Musiques Actuelles (SMAC).

Pensé en petit groupe, ce format a favorisé la qualité des échanges et le sentiment d'accueil. Les retours des participants soulignent l'intérêt de ces temps échelonnés, qui ont permis de créer une relation de confiance et de proposer une expérience à la fois culturelle, collective et valorisante.

CONSTRUIRE DES PASSERELLES : FRANCE TRAVAIL SCÈNES ET IMAGES

En 2025, un travail d'articulation a été engagé avec France Travail Scènes et Images afin de mieux coordonner les accompagnements proposés aux artistes. Des temps d'interconnaissance entre les équipes ont permis de mieux comprendre les missions, l'organisation sectorielle et les expertises mobilisées par les conseillers, et ainsi de clarifier les modalités d'orientation.

Un temps collectif a également été proposé aux artistes accompagnés, pour leur présenter l'offre de service et lever certaines représentations, dans un contexte d'évolution des politiques d'accompagnement liées à la loi Plein Emploi. Cette dynamique a facilité les orientations, renforcé la complémentarité des interventions et permis aux artistes de mieux mobiliser les ressources disponibles sur le territoire, en fonction de leurs besoins et de l'évolution de leur parcours.

ÉQUIPE

- 3 chargé.e.s d'accompagnement
- 1 assistante administrative

PARTENAIRES

Partenaires Emploi et Institutionnels

Région Rhône Alpes Auvergne
France Travail - Scènes et Images
Métropole de Lyon
Structures d'insertion lyonnaises
Ville de Vénissieux

Art, Culture, Santé

Culture Pour Tous	TNP	Mediatone
Périscope/Lobster	AC // RA	AZELAR
Nid de poule	Pôle PIXEL	Afdas
Hôtel 71	AURA SV	Salle de Bains
FRAAP	SNAP CGT	ANACT

Conseil local de santé mentale (CLSM)

Interne

Les CHRS de LAHSo

ET DEMAIN ?







Les objectifs de Solid'ARTÉ pour 2026 :

- Renforcer les partenariats et l'ancrage local au service des parcours et des besoins des personnes.
- Organiser un événement, durant le mois des fiertés, co-construit avec un groupe d'artistes volontaires et issus de pratiques variées. Il proposera une programmation sur 15 jours (expositions, tables rondes, ...) portée par des artistes queer.

PETITE ENFANCE

Accompagner le parcours du jeune enfant

Favoriser la mixité sociale

en 2025 658 Enfants Accueillis 	2 établissements et services  1 Crèche	 1 Lieu d'Accueil Enfant Parent (LAEP)
 483 Accompagnants accueillis	 22 870 Heures d'accueil en Crèche	 544 Heures d'animation au LAEP

Des valeurs fortes

- Mixité sociale
- Réduction des inégalités
- Prendre soin de l'unité familiale
- La nature au cœur de l'accompagnement
- Faciliter la réinsertion professionnelle des parents

Publics



ENFANTS de 0 à 6 ans issus :
- des CHRS
- de l'accueil de jour
- du quartier



Basile M.

Salarié de la crèche Prévert

INTERVIEW

Qu'est-ce qui vous motive au quotidien ?

C'est l'enthousiasme des enfants qui me motive, leur énergie et de pouvoir observer leur progrès au quotidien.

Quelle est selon vous la force de votre structure ?

C'est la mixité sociale qui fait notre force qui fait selon moi notre force. Également, notre projet de végétalisation et d'ouverture sur l'extérieur est un plus indéniable. Les outils mis à notre disposition : Pergola bioclimatique, les vêtements de pluie pour enfants et professionnels ...nous permet de sortir quel que soit le temps. Enfin, entre notre jardin et le Chardin de la Charade, nous bénéficions d'un magnifique terrain de jeux. » Je suis référent de ce projet et l'objectif est de le porter auprès de l'équipe. »

ENFANTS À LA RUE : CONSTRUIRE DES PASSERELLES VERS LE DROIT COMMUN

Depuis 2024, LAHSo développe avec la crèche Prévert un dispositif spécifique d'accueil de jeunes enfants issus de familles en grande précarité, accompagnées par le Point Accueil. Ce projet vise à **lever les freins d'accès aux modes de garde** et à garantir, dès le plus jeune âge, une continuité éducative et des conditions de socialisation sécurisées.

Ce dispositif constitue un maillon entre l'accueil de jour du Point Accueil, qui accompagne des personnes en situation d'extrême précarité dans leurs démarches sociales et d'accès aux droits, et l'accès à un mode de garde stable, ouvrant des perspectives de répit, de formation ou de recherche d'emploi pour les parents.

Sa mise en œuvre s'est structurée autour de plusieurs étapes clés : la création d'un groupe de pilotage réunissant les professionnels référents du Point Accueil autour des enjeux de parentalité, ainsi que l'articulation avec le comité de pilotage parentalité de LAHSo, lieu de coordination et d'amélioration continue. Ces espaces ont permis de consolider les pratiques, de mieux repérer les besoins des familles et de développer des outils partagés (grilles d'observation, supports d'entretien avec les familles et les enfants, ...).

En 2025 un **partenariat avec l'école BIOFORCE** a également contribué à renforcer la réflexion sur l'accueil des familles en situation de grande précarité, en soutenant l'analyse des besoins et l'évolution des postures professionnelles. Une dynamique qui a permis de formaliser et d'harmoniser les pratiques.

En 2025, six enfants issus de familles accompagnées par le Point Accueil ont été accueillis à la crèche Prévert, représentant 3 325 heures d'accueil sur l'année, au-delà des objectifs d'occupation initialement fixés. Ce chiffre confirme la pertinence du dispositif et son rôle dans la construction de passerelles entre grande précarité et accès aux droits fondamentaux de la petite enfance.

en 2025

6 
**enfants
accueillis
à la crèche**

3325
**heures
d'accueil**

SOUTENIR LES PARENTALITÉS

L'accompagnement à la parentalité constitue un axe essentiel de l'action de LAHSo. Il s'inscrit dans une approche globale, qui vise à soutenir les parents dans leur rôle, à renforcer leur pouvoir d'agir et à favoriser des conditions propices au développement des enfants.

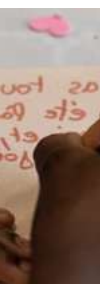
Dans cette dynamique, en 2025 un nouveau dispositif est venu compléter les actions déjà existantes : **le programme Y'APP – "Y'a personne de parfait"**. D'origine canadienne et reposant sur une approche participative, ce dispositif propose des espaces d'échange entre parents autour de leurs préoccupations quotidiennes. Les contenus sont définis avec les participants, permettant d'aborder des thématiques variées (éducation, santé, relations parents-enfants, organisation du quotidien...) à partir des besoins exprimés. Animés par des professionnelles formées, ces groupes favorisent le partage d'expériences, la valorisation des compétences parentales et la recherche collective de solutions. Deux sessions ont pu être déployées en 2025, réunissant des parents issus de différents établissements de LAHSo et du quartier, dans une logique de mixité et d'ouverture chères à LAHSo.

À travers ces actions complémentaires, LAHSo développe une approche de la parentalité à la fois préventive, inclusive et ancrée dans les réalités des familles, en renforçant les liens entre accompagnement social, petite enfance et insertion.

LA NATURE AU COEUR DE L'ACCOMPAGNEMENT

Dans un contexte où de nombreux enfants ont un accès limité aux espaces extérieurs, LAHSo inscrit le contact avec la nature au cœur de ses pratiques en petite enfance. Soutenue par la Ville de Lyon dans le cadre des démarches de transition écologique, cette approche se traduit concrètement par des aménagements et des pratiques favorisant une présence régulière dehors, pensée comme un véritable support éducatif. Être à l'extérieur devient ainsi un levier pour apaiser les interactions, encourager l'autonomie et offrir aux enfants un environnement à la fois stimulant et sécurisant.

Au-delà des enfants, cette dynamique associe également les familles, en créant des espaces de participation et de partage autour des enjeux éducatifs et environnementaux. Elle s'inscrit une approche globale de l'accompagnement, articulant santé, éducation et inclusion.



CRÈCHE PRÉVERT

Accueil de jeunes enfants et mixité sociale



PUBLIC

La Crèche Prévert est un établissement d'accueil du jeune enfant, **unique sur le territoire, puisqu'elle est rattachée au CHRS La Charade**. Le multi accueil a une capacité d'accueil de 15 berceaux, dont 9 réservés aux enfants accueillis au sein de nos CHRS et 6 places ouvertes aux enfants du quartier, ce qui permet de **renforcer la mixité sociale**, qui est le point central du projet pédagogique de la structure.

MISSION

Accueillir des enfants et leur **offrir un environnement sécurisant, stimulant et propice à leur développement**, tout en permettant la réinsertion professionnelle de leurs parents, est notre priorité. Le principe de **mixité sociale** est au cœur de notre accompagnement.

ACTIONS

- Accueil du jeune enfant (0 à 5 ans)
- Soutien aux parentalités
- Réduction des inégalités
- Favoriser la mixité sociale
- Accompagnement autour des violences familiales et intra familiales
- Projet pédagogique construit autour de l'enfant et la nature

ÉQUIPE

- 1 cuisinière / agent d'entretien
- 1 éducatrice de jeunes enfants
- 1 chef de service / éducateur de jeunes enfants
- 4 aides-éducateurs



45

Enfants
accueillis
en 2025



Nombre de berceaux

15



Places dédiées aux enfants
des établissements de LAHSo

8



Places pour les enfants
du 3ème arr. de Lyon

7



Heures
d'accueil

22 870

soit
226 jours



Taux d'occupation

67%

PARTENAIRES

Institutions et associations

Ville de Lyon CAF DDETS BIOFORCE
Music'Home L'îlot Gones École Paul Bert
Coup de pouce relais Bibliothèque de la Part-Dieu
Protection maternelle et infantile (PMI)
Espèces parmi'Lyon

ACTIVITÉ

MIXITÉ SOCIALE ET SOUTIEN À LA PARENTALITÉ

Le point central du projet pédagogique de la crèche repose sur la mixité sociale. L'objectif : offrir à chaque enfant un espace d'accueil sécurisant, lui permettant de se distancier des difficultés éventuellement rencontrées dans son environnement familial (précarité, parcours migratoire, violences, ruptures sociales), et ainsi de limiter les effets des inégalités dès la petite enfance.

Dans ce cadre, la crèche constitue un lieu tiers, structurant et contenant, où chaque enfant peut évoluer dans un environnement stable, stimulant et bienveillant, en interaction avec d'autres enfants aux parcours divers. L'épanouissement de chaque enfant et l'accueil de chaque famille dans leur singularité sont au cœur des pratiques professionnelles. Cette attention portée à la qualité du lien, à la continuité éducative et à la reconnaissance des parcours contribue à faire de la crèche Prévert un levier concret de réduction des inégalités précoces et de soutien à la parentalité.

LA NATURE AU COEUR DE L'ACCOMPAGNEMENT



À la crèche Prévert, le projet de végétalisation est désormais pleinement intégré aux pratiques. L'installation d'une pergola bioclimatique permet de faire de l'extérieur un véritable espace de vie, utilisable toute l'année pour les repas, les jeux et les temps de repos.

Des équipements adaptés (vêtements de pluie, bottes, mobilier extérieur) facilitent cette présence quotidienne dehors. Le mur végétalisé et le potager, investis avec les enfants et les parents, offrent des supports d'expérimentation et de découverte, tout en favorisant l'implication des familles.

Les effets observés sont significatifs : un climat plus apaisé, une diminution des tensions et une plus grande qualité d'interaction entre les enfants. Ce cadre, à la fois ouvert et sécurisant, soutient leur développement et leur permet d'explorer, expérimenter et grandir au contact du vivant.

LE LIEN AVEC LES FAMILLES

À la crèche, l'implication des familles est une richesse que nous aimons faire vivre au fil des temps forts de l'année. Fête de la Musique, Carnaval, fêtes de fin d'année, Café-Parents-Professionnels du mercredi matin... autant d'occasion de partager des moments conviviaux et chaleureux, riches en échanges et en interconnaissance. Des temps collectifs qui renforcent les liens entre l'équipe et les familles, et rappellent une chose essentielle : à la crèche, on grandit ensemble !

Mme S.

Résidente du
CHRS La Charade



INTERVIEW

Qu'est-ce qui vous a conduit à choisir cette crèche pour votre enfant ?

Je suis arrivée au CHRS La Charade de LAHSo fin juillet 2025. Mon fils était alors âgé de 2 ans et a ainsi pu intégrer la crèche Prévert. J'ai ainsi pu retravailler grâce à ce mode de garde indispensable.

Qu'est-ce qui, selon vous, caractérise cette crèche ?

La direction est flexible concernant les horaires. Les contrats sont réajustés en fonction de mes horaires de travail et de nos besoins. Elle permet que mon enfant puisse prendre le temps de manger en arrivant (faute de temps le matin). Aussi, on apprécie le temps du Café-Parents-Professionnels du mercredi matin. C'est un temps, comme son nom l'indique durant lequel les parents peuvent se poser avec d'autres parents, son enfant. Il nous est proposé un café, un thé et des galettes faites le matin même par la cuisinière Fathia ! Je trouve dans cette crèche des valeurs de mixité. Cela est une ouverture pour mon fils. Cela l'est également pour moi grâce aux échanges avec d'autres parents.

Si vous deviez décrire la crèche en quelques mots ?

La crèche Prévert est une structure où les professionnels sont disponibles, bienveillants. Elle permet une ouverture sur les autres : adultes et enfants. Je la conseillerais sans hésitation à d'autres parents.

ET DEMAIN ?

Les objectifs de la crèche pour 2026 :

- Mise en place d'un chantier participatif de jardinage en partenariat avec l'association des Espèces parmi Lyon et les résidents du CHRS La Charade.



LAEP LE COCON

Un lieu d'Accueil Enfant Parent

PUBLIC

Le Cocon accueille les **enfants de 0 à 6 ans accompagnés de leurs parents ou d'un adulte accompagnant**. Ils sont issus des différents établissements de LAHSo, du 3ème arrondissement de Lyon et alentours.

MISSION

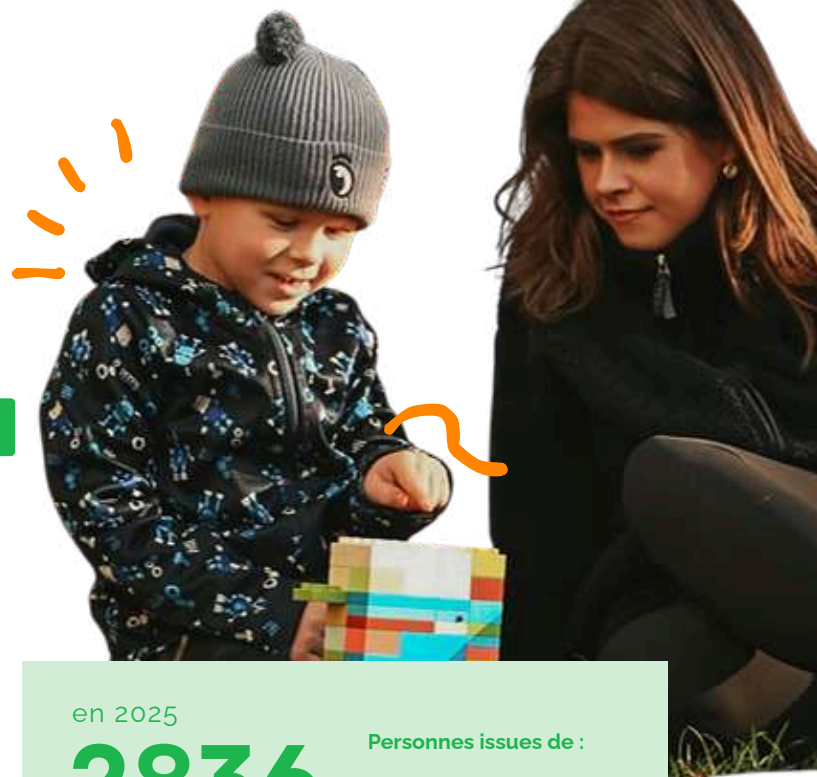
Offrir un **espace de rencontre, d'échange, d'écoute, de socialisation**, pour les enfants jusqu'à 6 ans, accompagnés de leurs proches. Nous travaillons à **faciliter la séparation** en vue de la scolarisation, à favoriser l'éveil de l'enfant et la **création des liens**, à rompre le sentiment d'isolement des familles et à apporter une **écoute bienveillante sur toutes les questions de parentalité** (risques domestiques, développement moteur et affectif, lien enfant /parents, maltraitance, promotion de la santé). La **mixité sociale** est la valeur essentielle de ce lieu.

ACTIONS

- Accueil du jeune enfant et de ses accompagnants
- Espace de prévention et d'écoute
- Soutien aux parentalités
- Favoriser la mixité sociale
- Réduction des inégalités
- Travail sur le lien parent-enfant
- Soutien au développement psychomoteur

ÉQUIPE

- 1 coordinatrice / éducatrice de jeunes enfants
- 1 psychomotricienne
- 1 animatrice
- 1 éducatrice spécialisée
- + 2 bénévoles



en 2025

2836
Passages

Personnes issues de :

Établissements de LAHSo
Lyon 3ème et alentours

ENTRÉE LIBRE

GRATUIT

MIXITÉ SOCIALE



Enfants accueillis
(différents)

613



Adultes accueillis
(différents)

483



Séances organisées

227



Nombre d'heures d'animation

545

TÉMOIGNAGE

**Parents fréquentant
le LAEP Le Cocon**

« C'est top ici, les propositions de jeu changent souvent, et bravo pour le cabinet médical qui regorge de petits détails faits main, on adore venir. »
« Comment on va faire sans le LAEP quand on aura déménagé, là-bas y a juste un LAEP une fois/semaine, je ne sais pas comment je vais pouvoir tenir jusqu'à la rentrée de ma fille à l'école. »
« C'est bien aménagé, mes enfants de 1 et de 5 ans trouvent des jeux intéressants à chaque fois. »
« Les accueillants sont toujours disponibles et de bon conseil, c'est agréable de discuter avec eux. »

ACTIVITÉ

UN LIEU INSCRIT DANS UN PROJET GLOBAL D'ACCOMPAGNEMENT AUX PARENTALITÉS

Le LAEP Le Cocon est né du **projet global d'accompagnement aux parentalités** porté par LAHSo depuis 2021. Ce projet s'appuie sur **4 axes** :

AXE 1

Proposer des temps d'échange (individuel et en groupe) autour des questions de parentalité pour les mères isolées du CHRS La Charade et les pères isolés du CHRS Bell'Aub.

AXE 2

Proposer un espace enfant/parent autour du jeu, **réservé au public du Point Accueil** dans les locaux du LAEP. Un temps de partage, bienveillant et ludique, pour les mères accompagnées de leurs enfants. Un lieu conçu pour favoriser le développement psychomoteur des enfants, la socialisation et le répit parental.

AXE 3

Proposer des ateliers de psychomotricité (séances individualisées) pour répondre aux besoins spécifiques des enfants du Point Accueil en situation de handicap ou relevant de la prévention dans les retards de développement.

AXE 4

Offrir aux pères hébergés au CHRS Bell'Aub, la possibilité d'exercer leur droit de visite et d'hébergement et de passer le week-end en présence de leur(s) enfant(s) dans un appartement dédié.

ACTIVITÉ 2025

UN ACCUEIL AJUSTÉ AUX USAGES

Depuis 2023, la fréquentation du LAEP a fortement augmenté et la structure est à présent connue sur le quartier dont proviennent plus de 80% de nos usagers. La moitié des familles vient depuis l'ouverture et semble très attachée au lieu.



5

Permanences
/ semaine

Lundi / Jeudi	15h30 - 18h00
Mardi	15h00 - 18h00
Mercredi / Jeudi	9h30 - 11h30

En 2025, afin de préserver la qualité de l'accueil, une jauge a été fixée à 20 personnes (enfants et adultes compris). Les familles se sont rapidement adaptées à ce nouveau cadre, privilégiant souvent la présence d'un seul parent pour faciliter l'accès aux enfants. Cette régulation a permis de stabiliser les flux, d'augmenter légèrement le nombre d'enfants accueillis (notamment les moins de 3 ans) tout en maintenant un équilibre apprécié par les usagers.

UN TRAVAIL EN RÉSEAU AU SERVICE DES FAMILLES

Grâce à un partenariat étroit avec les structures éducatives et médico-sociales du territoire, une belle dynamique d'accompagnement à la parentalité s'est développée au sein du LAEP. Ensemble, nous veillons à proposer un soutien ajusté aux besoins des familles.

Des temps dédiés sont ainsi organisés pour accueillir en douceur les publics les plus fragiles accompagnés par LAHSo, leur permettre de découvrir le LAEP et bénéficier d'une information personnalisée sur les modes de garde, notamment ceux proposés par la crèche Prévert.

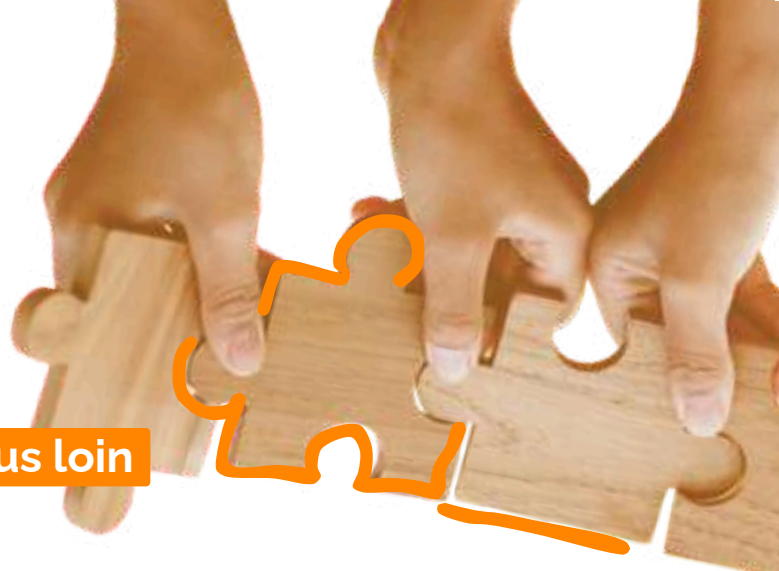
ET DEMAIN ?

Les objectifs du LAEP Le Cocon pour 2025 :

- Renforcer l'ouverture et les partenariats et organiser des temps dédiés aux professionnels.
- Consolider les dynamiques internes. Poursuivre les actions transversales et pérenniser le programme Y'APP.
- Améliorer le cadre d'accueil. Aménager les espaces extérieurs et proposer des ressources adaptées aux familles.

TRAVAILLER ENSEMBLE

Coopérer pour ensemble aller plus loin



La coopération fait partie des **4 grands engagements** pris par LAHSo et rythme la réalité des actions que nous menons au quotidien. Nous croyons au développement de partenariats innovants, aux projets et programmes portés conjointement, à l'import et l'export de compétences et d'expertises, au travail transversal, aux liens solides avec les entreprises et professionnels et à l'utilité d'être pleinement acteurs de collectifs et fédérations, pour **ENSEMBLE** imaginer et apporter des réponses ambitieuses aux enjeux d'éradication de la pauvreté, de la précarité et du sans-abrisme.

FAIRE GROUPE

Face aux enjeux du secteur du social, s'inscrire de manière collective dans des réflexions territoriales et "faire poids" nous paraît indispensable. Nous pouvons ainsi, à notre échelle, accompagner l'élaboration et la mise en œuvre des politiques sociales efficaces.



Fédération des Acteurs de la Solidarité

(FAS)

Présence au sein du Conseil d'Administration AURA
Participation aux groupes thématiques

Pourquoi être adhérent :

- Partager les connaissances et les savoir-faire
- Construire ensemble une expertise collective
- Renforcer notre ancrage territorial et national
- Faire groupe et gagner en visibilité pour interpeller les pouvoirs publics



Collectif Logement Rhône

(CLR)

Présence au sein du Conseil d'Administration.
Participation aux groupes thématiques

Pourquoi intégrer le collectif :

- Partage d'expérience et d'expertise
- Analyser les pratiques
- Créer des actions communes
- Renforcer notre ancrage territorial
- Faire groupe et gagner en visibilité pour interpeller les pouvoirs publics



Un Chez Soi d'abord

Membre fondateur et présence au sein du Comité Exécutif

Pourquoi intégrer le dispositif :

- Permettre l'émergence d'une organisation multi acteurs (Alynéa, Le MAS, ARIA OPPELIA, ACOLEA, Fondation ARHM)
- Mettre en œuvre des actions d'accompagnement



URIOPSS Auvergne Rhône-Alpes

Participation aux groupes thématiques

Pourquoi être adhérent :

- S'informer, partager les connaissances
- Analyser les pratiques
- Renforcer notre ancrage territorial
- Faire groupe et gagner en visibilité pour interpeller les pouvoirs publics



Association Accueils de jour Rhône Métropole

Membre fondateur

Pourquoi une association :

- Partage d'expérience et d'expertise
- Analyser les pratiques
- Créer des actions communes
- Renforcer notre ancrage territorial
- Faire groupe et gagner en visibilité pour interpeller les pouvoirs publics



Citoyens & Justice

Adhérent

Pourquoi être adhérent :

- S'informer, développer nos connaissances et compétences
- Enrichir notre expertise
- Se former
- Partager avec un large réseau d'acteurs

DÉVELOPPER ENSEMBLE

Pour apporter des solutions aux plus près des besoins des personnes que nous accompagnons, LAHSo travaille en partenariat avec d'autres organisations et favorise la construction de projets communs. Ces portages collectifs et collaboratifs permettent la mutualisation des compétences, des expertises, des moyens et favorisent l'innovation.

<p>Programme COACH Dispositif réunissant 4 associations</p> <p>(LAHSo VIFFIL Alynéa ACOLEA)</p> <p>Développer ensemble :</p> <ul style="list-style-type: none"> • des méthodes de coopération inter associations innovantes • des actions innovantes dans l'accompagnement vers et dans l'emploi et le logement 	<p>Horizon Santé Habitat Dispositif réunissant professionnels de la psychiatrie et du social</p> <p>(LAHSo Hôpital du Vinatier Fondation Armée du Salut)</p> <p>Travailler ensemble :</p> <ul style="list-style-type: none"> • l'accompagnement des personnes avec des besoins en santé mentale au sein des CHRS • l'accompagnement social des personnes en institution psychiatrique pour un décloisonnement des actions et pratiques
<p>Dispositif Mise en sécurité Dispositif en lien avec l'association VIFFIL</p> <p>Femmes victimes de violence</p> <p>Collaborer pour :</p> <ul style="list-style-type: none"> • Partager nos expériences et nos expertises dans l'accompagnement de femmes et d'enfants victimes de violence intra familiale • Analyser nos pratiques • Se former et sensibiliser • Proposer un lieu sécurisé et fonctionnel avec orientation rapide, dans l'urgence 	<p>Service Mutualisé de Suite (SMS) Dispositif en lien avec le Service Mutualisé de Suite</p> <p>(VIFFIL ACOLEA Fondation AJD)</p> <p>Travailler ensemble :</p> <ul style="list-style-type: none"> • la mutualisation des ressources et compétences • la fluidité des parcours • l'entrée et le maintien dans un logement des personnes accompagnées • le lien avec les partenaires du secteur

Un Chez Soi Jeunes
Dispositif en lien avec le GCSMS | Un Chez Soi d'Abord Lyon

Développer ensemble :

- des méthodes de coopération inter associations innovantes
- des actions innovantes dans l'accompagnement vers et dans l'emploi



S'ENRICHIR DE COMPÉTENCES COMPLÉMENTAIRES

Pour répondre aux besoins les plus spécifiques des personnes que nous accompagnons, LAHSo s'enrichit des compétences de certains acteurs du territoire. L'opportunité de partager des savoirs et expertises et d'élargir la palette de services proposés aux personnes accompagnées.

<p>Interface SDF Dispositif en lien avec la fondation ARHM</p> <ul style="list-style-type: none"> • Bénéficier d'une expertise en santé mentale et précarité • Faciliter l'orientation vers le droit commun • Accompagner de la rue vers le l'hébergement • Mobilisation d'un médecin psychiatre et d'un infirmier psychiatrique • Intervention d'urgence lors de crise • Formation des professionnels 	<p>Equipe Mobile Santé Précarité (EMSP) Dispositif en lien avec ARIA OPPELIA</p> <ul style="list-style-type: none"> • Bénéficier d'une expertise santé et précarité • Aller à la rencontre de personnes en situation de grande précarité, là où elles vivent, dans une démarche 'd'aller vers" • Mise en œuvre de modalités d'accompagnement • Intervention de médecins, infirmiers, psychologues
<p>Equipe Mobile Addictologie Dispositif en lien avec ARIA OPPELIA</p> <ul style="list-style-type: none"> • Bénéficier d'une expertise en addictologie et précarité • Accompagner nos équipes sur la réduction des risques liés aux addictions • Permanences au sein du Point Accueil • Intervention de médecins addictologues, psychologues, infirmiers • Formation des professionnels 	<p>Interventions Gynécologie et Santé Sexualité Dispositif en lien avec Gynécologie Sans Frontières et AIDES</p> <ul style="list-style-type: none"> • Bénéficier d'une expertise en gynécologie pour le public de femmes à la rue ou en grande précarité que nous accompagnons • Faciliter leur accès aux droits à la santé • Intervention de médecins gynécologues et d'infirmière • Bénéficier d'une expertise et d'un accompagnement autour de la précarité et des maladies sexuellement transmissibles
<p>Interventions Parentalité et Santé Dispositif en lien avec la Protection Maternelle et Infantile (PMI)</p> <ul style="list-style-type: none"> • Bénéficier d'une expertise autour de la maternité et de la parentalité • Faciliter l'accès aux droits des personnes accompagnées • Intervention de puéricultrices • Actions de prévention et de suivi 	<p>Soutien à la scolarité Dispositif en lien avec les associations CLASSES et ADOS</p> <ul style="list-style-type: none"> • Faciliter l'accès au droit à la scolarité • Soutien pour les démarches d'inscription • Aide à l'orientation scolaire • Soutien scolaire et aide aux devoirs pour les enfants du Point Accueil
<p>Activités sportives Dispositif en lien avec l'association DAHLIR</p> <ul style="list-style-type: none"> • Faciliter l'accès au sport • Support d'inclusion • Sensibilisation au vivre ensemble et à la santé • Favoriser le vivre ensemble 	

PARTAGER NOTRE EXPERTISE

Acteur reconnu dans le territoire, LAHSo collabore avec différents partenaires institutionnels ou opérationnels, afin de contribuer à l'évolution des pratiques professionnelles, et partager son expertise dans l'innovation sociale au service de la qualité de l'accompagnement.

<p>Logement Accompagnement de ménages avec des problématiques sociales, repérés par les bailleurs sociaux</p> <ul style="list-style-type: none">• Mettre à disposition notre expérience et notre expertise dans l'accompagnement de publics en situation de précarité et/ou avec problématiques sociales• Assurer des visites à domicile• Réaliser des diagnostics sociaux• Proposer un lieu sûr et fonctionnel avec orientation rapide, dans l'urgence	<p>Emploi et Formation Exporter nos expertises au sein d'associations, organisations et entreprises</p> <ul style="list-style-type: none">• Sensibilisation au recrutement inclusif• Formation à la multi-référence• Formation sur le développement du pouvoir d'agir (via la FAS)• Mise à disposition de formateurs au sein du pool de WFX pour former à la méthode IPS• Interventions universitaires : DU Logement d'Abord, DU Pair Aidance• Être identifié comme site d'immersion professionnelle
<p>Maintenance Mutualisation de nos moyens techniques avec le GCSMS "Un Chez Soi d'Abord" et ARIA Oppelia</p> <ul style="list-style-type: none">• Actions de maintenance• Entretien et réfection d'appartements et de locaux	<p>Gestion Locative Adaptée Mise à disposition de compétences et d'expertise dans le domaine de la GLA auprès de structures extérieures</p> <ul style="list-style-type: none">• Mise en place de conventions de partenariat pour des prestations de Gestion Locative Adaptée

TISSER DES LIENS SOLIDES AVEC LES ENTREPRISES

Nous croyons en l'implication de toutes et tous pour répondre aux enjeux du sans-abrisme et de la lutte contre la précarité. Les entreprises ont des compétences et moyens qui peuvent être mis à disposition des associations, de la même manière le travail social développe des compétences qui peuvent être transposées au sein du milieu de l'entreprise et favoriser l'inclusion.

En 2025



812

Contacts
Entreprises

Chaque année, de très nombreuses entreprises nous ouvrent leurs portes, dans des secteurs d'activité très divers : bijouterie, production textile, médiation sociale, pharmaceutique, bureau d'études... mais également dans les secteurs dits "en tension" : service à la personne, hôtellerie, entretien, industrie, logistique.

Ces rencontres prennent plusieurs formes (visite d'entreprises, présentation de métiers, enquêtes métiers, entretien conseil, ...) et sont **essentiels dans nos missions d'accompagnement.**

Elles nous permettent notamment :

- d'enrichir nos connaissances sur les métiers recherchés par les candidats,
- d'affiner notre connaissance de certains secteurs d'activités,
- de découvrir de nouveaux territoires,
- de faciliter la mise en lien avec les candidats et de sécuriser la prise de poste.



+50

Collaborations

Ces rencontres régulières permettent aux personnes que nous accompagnons de mieux connaître les secteurs d'activités dans lesquels elles souhaitent travailler, de se familiariser avec les attentes d'un recruteur, de travailler leur posture professionnelle et d'apprendre à parler de leurs expériences et compétences. Sur le long terme, cela leur permet d'échanger plus facilement avec de futurs recruteurs et d'être plus à l'aise en entretien et lors d'une prise de poste.

Tous ces échanges permettent de faire émerger certains besoins et ensemble repenser les pratiques pour être toujours plus proche des réalités du marché.



Sensibilisation des entreprises et salariés du privé sur les enjeux sociaux

- journées d'immersion
- accueil de bénévoles
- mécénat de compétences
- temps d'échanges
- collectes et dons

TRANSVERSALITÉ INTERNE

La diversité des savoirs et des compétences de chacun fait la richesse de notre association. Les services transversaux, les commissions thématiques sont autant de moyens qui favorisent le croisement des regards et la complémentarité des actions.

Commissions

S'appuyer sur nos expertises

Croiser les regards

Prendre de la hauteur

- Commission Logement
- Commission Droits des personnes accompagnées
- Parentalité / Petite Enfance
- Commission Equité & Respect

Maintenance

S'appuyer sur notre expertise interne

Centraliser nos moyens

- Maintenance préventive
- Maintenance corrective
- Installation
- Sous traitance

Gestion Locative Adaptée

S'appuyer sur notre expertise interne

Centraliser nos moyens

- Accompagnement de l'ensemble des sous-locataires de LAHSo (IML ou baux glissants)
- Gestion administrative, financière et technique
- Groupes de travail interservices et outils de gestion collaboratifs

Lieu Ressources

S'appuyer sur notre expertise interne

Centraliser nos moyens

- Expertise job coaching, Emploi d'Abord, IPS
- Accompagnement des personnes hébergées en CHRS à LAHSo
- Événements et groupes de travail interservices

Soutien à la parentalité

S'appuyer sur nos expertises

Croiser les regards

Centraliser nos moyens

- LAEP, groupes de parole, ateliers de psychomotricité, appartement pédagogique
- Actions, pilotage, groupes de travail interservices

SERVICE MAINTENANCE

Polyvalence et mutualisation

MISSION



L'équipe maintenance de LAHSo assure le **bon fonctionnement technique et matériel** de l'ensemble des établissements de LAHSo, d'ARIA Oppelia et du GCSMS Un Chez Soi d'Abord.

L'équipe assure la **maintenance** des différents sites (bureaux, résidences d'hébergement) mais également la **réhabilitation des logements** entre deux résidents. Elle assure également le maintien des logements en cours d'occupation (lutte contre les nuisibles, gestion des urgences du quotidien comme les fuites ou les pannes de chauffage ou électriques).




L'objectif du service est de proposer, au-delà de la réponse technique attendue, un **accompagnement pédagogique aux gestes d'autonomie du quotidien** : changer soi même une ampoule, réparer un meuble, déboucher un évier ou une canalisation, repérer un circuit électrique en défaut... .

Au travers d'échanges, d'apprentissages réciproques et de partages de compétences, chaque agent favorise le cheminement des personnes accueillies vers l'autonomie. C'est un travail en concertation avec les équipes d'accompagnement social sur les différents établissements.

Plus globalement, le service assure la **sécurité** des différents sites par la négociation et le renouvellement des différents contrats règlementaires, incendie ou fluides par exemple, ainsi que l'entretien des parcs (informatique, véhicules, téléphonie...)

4416 Heures
d'intervention

360 + **16**
Logements (diffus + monobloc) Établissements

	LAHSo	Logements 229 Établissements 10
	ARIA Oppelia	Logements 21 Établissements 5
	Un Chez Soi d'Abord	Logements 110 Établissement 1

ACTIONS

Maintenance préventive

Prévenir tout risque de défaillance ou de dégradation par des visites à domicile régulières avec les travailleurs sociaux

Maintenance corrective

Dépannage, réparation ou remise en état des équipements et locaux

Maintenance pédagogique

Sous traitance et suivi des travaux

ÉQUIPE

- 4 agents de maintenance
- 1 chef de service

ACTIVITÉ 2025

Réhabilitation d'un local de 560m², rue Baraban

Un chantier de près de 5 mois qui a permis à 3 services de LAHSo de déménager dans de nouveaux locaux.

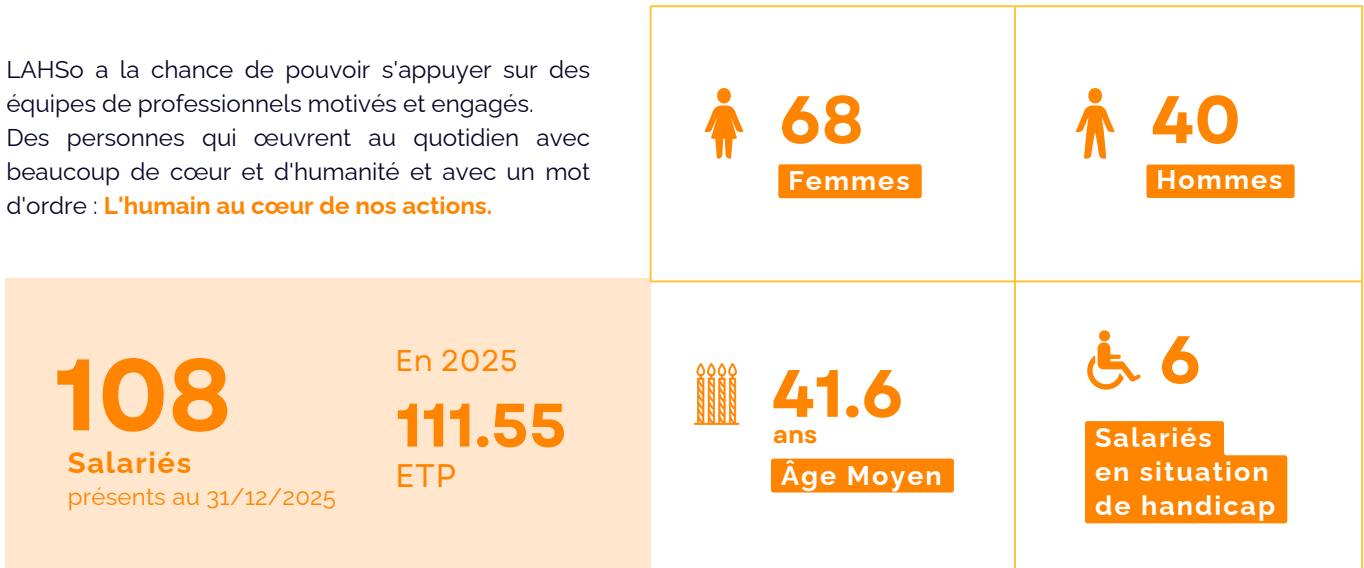
Renouvellement d'une partie du parc informatique

Sortie du site Vilette d'Or avant restitution des locaux

NOS ÉQUIPES

Des ressources précieuses au service de l'humain

LAHSo a la chance de pouvoir s'appuyer sur des équipes de professionnels motivés et engagés. Des personnes qui œuvrent au quotidien avec beaucoup de cœur et d'humanité et avec un mot d'ordre : **L'humain au cœur de nos actions.**



MISSION

Le service Ressources Humaines (RH) définit et déploie la politique RH de l'association. Une politique qui répond aux orientations associatives et aux besoins des différents établissements, dans le respect des budgets alloués, des règles du droit du travail et de la convention collective.

Le service gère l'administration du personnel, le développement des compétences (formation) et la paie. Il est acteur du dialogue social, impulse des projets d'améliorations des conditions de travail et vient en appui des chefs de service dans la gestion de leurs équipes.

Dans un contexte normatif mouvant et face aux tensions sur le marché du travail, le service RH adapte constamment ses process, pour rester agile et réactif.

ÉQUIPE

- 1 responsable des RH
- 1 gestionnaire de paie
- 1 assistant RH



	Salariés en CDI	92
	Salariés en CDD	16
	Apprentis	2
	Stagiaires	6
	Services Civiques	1



UNE STRUCTURE QUI PLACE L'HUMAIN AU CENTRE DE L'ACCOMPAGNEMENT

A LAHSo, notre ambition est simple :

« **Être au rendez-vous** ». Être au rendez-vous de celles et ceux qui en ont le plus besoin.

Ecouter, soutenir, accompagner avec bienveillance et respect. Travailler pour et avec les personnes afin de leur permettre de retrouver du pouvoir d'agir, de l'autonomie et de se construire une vraie place dans la société, voilà notre mission.

Travailler à LAHSo c'est intégrer une structure où exigence et écoute vont de pair ; où l'innovation sert des causes concrètes ; où chaque expertise contribue à un objectif commun : **Être présent là où il est urgent de l'être**.

Nous avançons ensemble dans un environnement exigeant, respectueux et profondément humain.

ACTIVITÉ 2025

ÉGALITÉ ET QUALITÉ DE VIE AU TRAVAIL

L'année 2025 a marqué un renforcement des engagements de LAHSo en matière d'égalité et de qualité de vie au travail, avec la signature d'un accord dédié. La création de la commission « équité et respect » a permis d'ouvrir des espaces de travail sur des enjeux essentiels : prévention des violences au travail, prise en compte des situations de vulnérabilité, notamment les violences intrafamiliales, et élaboration d'une charte de non-violence. La pérennisation du congé menstruel s'inscrit dans cette dynamique, en affirmant une approche concrète et attentive des conditions de travail.

STRUCTURATION DES OUTILS RH

La préparation du déploiement d'un nouveau logiciel de paie a constitué un chantier majeur. Au-delà de l'outil, ce travail a permis de fiabiliser les pratiques, de formaliser les règles de gestion et de sécuriser les processus, dans une logique de professionnalisation durable de la fonction RH.

ACCOMPAGNER LES PRATIQUES MANAGÉRIALES

L'élaboration d'une charte managériale marque une étape importante dans l'évolution des pratiques. Elle vise à poser un cadre commun, clarifier les attendus et soutenir les encadrants dans leurs responsabilités, au service d'un management plus lisible et partagé.

FAIRE COLLECTIF

L'expérimentation du dispositif « vie ma vie » a permis à des salariés de découvrir d'autres établissements de l'association. Simple dans son format, cette initiative a renforcé les liens, favorisé la compréhension mutuelle et contribué à faire vivre une culture commune à l'échelle de LAHSo.



ET DEMAIN ?

Les pistes de travail pour le service RH en 2026 :

- Déploiement du nouveau logiciel de paie et dématérialisation des bulletins de salaire.
- Création d'un parcours d'intégration structuré pour les nouveaux salariés.
- Évolution du cadre conventionnel applicable à l'association suite au regroupement des accords CHRS et de la convention collective du 15 mars 1966. Mise en application à compter d'août 2026.

DONNÉES FINANCIÈRES

FAITS CARACTÉRISTIQUES DE L'EXERCICE

Patrimoine

Face aux multiples besoins d'espaces de travail et à la nécessité de constituer un patrimoine immobilier, LAHSo a procédé en mai 2025 à l'acquisition d'un plateau de bureaux de 540 m² en rez-de-chaussée d'un immeuble de 5 étages. Situé au 55 rue Baraban à Lyon 3^{ème}, le bien est proche de la Part Dieu, des transports métropolitains et de l'ensemble des services de l'association.

Dans l'optique de clarifier les flux financiers, LAHSo a créé en avril 2025 une Société Civile Immobilière, LAHSo Solidaire Immobilier, porteuse de l'opération.

L'association détient 99 % des parts de la SCI et a pris à bail l'entièreté des locaux disponibles.

Système d'information

Face aux enjeux stratégiques et opérationnels, l'association a engagé un travail de refonte de son système d'information. Les premières étapes du projet conduites en 2025 ont permis :

- la mise à niveau de l'infrastructure technique sur l'ensemble des sites (réseau, routeurs, switch, bornes ...),
- la mise en place d'un support utilisateur dédié aux salariés LAHSo,
- le renouvellement d'une partie du parc informatique (30 postes de travail),
- l'acquisition d'un logiciel de Gestion Locative,
- le changement du logiciel de paie pour un déploiement au 01/01/2026.

La migration des données et le passage à l'environnement Microsoft 365 sont prévus en 2026.

Mise en œuvre des revalorisations salariales dans le cadre du « Segur pour tous » :

Le 4 juin 2024, les partenaires sociaux de la Branche Associative de l'action Sanitaire Sociale et Médico-sociale (BASSMS) se sont accordés sur une mesure de revalorisation salariale dite « Segur pour tous », qui consiste à étendre la revalorisation « Segur » de 183 € nets mensuels à l'ensemble des personnels de la BASSMS qui n'en avaient pas encore bénéficié.

Pour l'association, il s'agit des personnels administratifs et supports, des personnels techniques n'exerçant pas à titre principal une fonction socio-éducative (maintenance, restauration ...) et des personnels de direction.

LAHSo a mis en œuvre l'accord du 4 juin 2024, le coût total de la revalorisation pour 2025 est évalué à 197 K€ dont 133 K€ ont été financés par l'Etat. Les subventions obtenues de nos autres financeurs (Métropole de Lyon, Ville de Lyon ...) n'ayant fait l'objet d'aucune revalorisation, les 64 K€ restant (dont 27 K€ concernant le siège) n'ont pas été financés en 2025.

Situation financière du CHRS Bell'Aub

Dans le cadre de la convergence tarifaire, l'engagement de financement de l'Etat a été modifié suite à l'application des tarifs plafonds, un abattement de 100 K€ sur la DGF (Dotation Globale de Financement) est opéré depuis l'exercice 2022.

En 2025, le CHRS Bell'Aub présente un résultat déficitaire moins défavorable que celui prévu initialement. Le CHRS a subi de forts impacts dus à la crise inflationniste sur les lignes « Fluides » et « Redevance locative » partiellement compensés par des Crédits Non Reconductibles intégrés à la DGF 2025 (30 K€).

RÉSULTATS DE L'EXERCICE PAR ÉTABLISSEMENTS

ETABLISSEMENTS	RÉSULTATS 2025 <i>En euros</i>	RÉSULTATS 2024 <i>En euros</i>
SIEGE	- 106 178	272 570
<i>Dont CHRS</i>	- 37 090	11 458
<i>Dont autres missions</i> <i>* incluant résultat de cession bien immobilier : 246 143€</i>	- 69 088	261 112 *
LA CHARADE	- 15 835	29 085
<i>Dont CHRS (1)</i>	15 762	36 549
<i>Dont autres missions</i>	- 31 598	- 7 464
BELL'AUB	- 60 800	- 56 783
<i>Dont CHRS (1)</i>	- 60 800	- 56 783
<i>Dont autres missions</i>	0	0
ACCUEIL ET LOGEMENT	87 877	21 813
<i>Dont CHRS (1)</i>	48 453	15 467
<i>Dont autres missions</i>	39 424	6 346
POINT ACCUEIL	- 2 714	807
LIEU RESSOURCES	- 1 667	15 093
SOLID'ARTÉ	- 21 217	- 10 535
TOTAL	- 120 534	272 050
<i>Dont CHRS (1)</i>	- 33 674	6 691
<i>Dont autres missions</i>	- 86 860	265 359

(1) Transmis pour le 30 avril 2026 aux autorités de contrôle (Comptes Administratifs - CHRS).

BILAN CONSOLIDÉ DE L'EXERCICE

ACTIF	2025 <i>(en euros)</i>	2024 <i>(en euros)</i>
Immobilisations incorporelles	22 342	-
Immobilisations corporelles	571 423	544 518
Immobilisations financières	338 291	310 045
TOTAL ACTIF IMMOBILISÉ	932 057	854 563

Stock et en-cours	-	-
Créances <i>dont charges constatées d'avance</i>	1 061 097	1 170 728
Trésorerie	1 212 229	1 744 574
TOTAL ACTIF CIRCULANT	2 273 326	2 915 302
TOTAL GÉNÉRAL	3 205 383	3 769 864

PASSIF	2025 <i>(en euros)</i>	2024 <i>(en euros)</i>
Fonds associatifs	131 268	131 268
Réserves et reports à nouveau	1 248 171	976 120
Résultat de l'exercice	- 120 534	272 051
Sous total SITUATION NETTE	1 258 905	1 379 439
Subventions d'investissement et prov. réglementées	69 642	86 316
TOTAL FONDS ASSOCIATIFS	1 328 547	1 465 754
TOTAL FONDS REPORTÉS ET DÉDIÉS	334 239	703 874
TOTAL PROV. POUR RISQUES ET CHARGES	146 734	279 795
Dettes financières	421 960	356 468
Dettes d'exploitation	964 638	959 418
Autres dettes	9 244	4 535
Produits constatés d'avance	20	20
TOTAL DETTES	1 395 862	1 320 441
TOTAL GÉNÉRAL	3 205 383	3 769 864

NOTRE GOUVERNANCE



LAHSO est animée par une conviction : **l'action sociale ne vaut que par la manière dont elle est portée collectivement, avec rigueur, respect et transparence.**

La gouvernance de LAHSO est le cadre vivant qui permet à nos engagements de rester fidèles à notre projet associatif, à nos valeurs et à celles et ceux que nous accompagnons. Elle veille à la pertinence et à la continuité de notre projet, s'assure que l'action menée correspond aux objectifs définis et en mesure l'impact.

Notre gouvernance repose sur des instances claires et partagées:

CONSEIL D'ADMINISTRATION

élu pour veiller à la cohérence et à l'intégrité de nos engagements.



18 MEMBRES

composent le Conseil d'Administration de LAHSO

Jérôme MALESKI

Irène PHILIP

Pascal LEVIEUX

Elodie PEUROIS

Viviane ESKENAZI

Christian PIZOT

Georges ALLEVARD

Claudine RICHNER

Benoît LEFEVRE

Philippe VADOT

Sophia POPOFF

Jean-Yves LANGANAY

Silvère LATAIX

Paul CASTEL

Evelyne HAGUENAUER

Philippe FLAMENT

Aude DEFASY-AURENCHÉ

Nicole CHOUCHENA RUKTOVSKI

BUREAU

qui assure le pilotage opérationnel en lien étroit avec l'équipe de direction.

Présidente

Jérôme MALESKI

Vice-présidente

Irène PHILIP

Vice-président

Jean-Yves LANGANAY

Trésorier adjoint

Georges ALLEVARD

Trésorier

Pascal LEVIEUX

Secrétaire adjointe

Evelyne HAGUENAUER

ASSEMBLÉE GÉNÉRALE

réunissant nos membres autour du projet associatif et des grandes orientations stratégiques



NOS REMERCIEMENTS

LAHSo, une histoire qui s'écrit ENSEMBLE

PARTENAIRES FINANCIERS ET MÉCÈNES

FÉDÉRATIONS

		
---	---	--

Nous remercions chaleureusement l'ensemble des personnes qui font vivre LAHSo au quotidien : membres du Conseil d'Administration, salariés, bénévoles, partenaires et soutiens.

Votre engagement, votre confiance et votre mobilisation permettent chaque jour, de proposer aux personnes les plus vulnérables, un accompagnement attentif, respectueux et digne ♡.

GLOSSAIRE

DÉFINIR POUR MIEUX COMPRENDRE

ADJ

Accueil de Jour

CHRS

Centre d'Hébergement et de Réinsertion Sociale

CLR

Collectif Logement Rhône

DALO

Droit au logement opposable

DDETS

Direction Départementale de l'Emploi, du Travail et des Solidarités

DIHAL

Délégation Interministérielle à l'Hébergement et à l'Accès au Logement

EMILE

Engagés pour la Mobilité et l'Insertion par le Logement et l'Emploi

EMSP

Equipe Mobile Santé Précarité

FAS AURA

Fédération des Acteurs de la Solidarité Auvergne Rhône-Alpes

FNAVDL

Fonds National d'Accompagnement Vers et Dans le Logement

FONDATION AJD

Fondation des Amis du Jeudi Dimanche

GCSMS UN CHEZ SOI D'ABORD

Groupement de Coopération Sociale et Médico-sociale.
Membres du GCSMS Un Chez Soi d'Abord :
Fondation ARHM / Le Mas / Oppelia - Aria / LAHSo / Alynea / Acolea

GLA

Gestion Locative Adaptée

GSF

Gynécologie Sans Frontières

IML

Inter Médiation Locative

LAEP

Lieu d'Accueil Enfants Parents

LDA

Logement D'Abord

MDM

Maison De la Métropole

MÉTHODE IPS

Individual Placement and Support

MVS

Maison de la Veille Sociale

PLATEFORME ANEF

L'Administration Numérique pour les Étrangers en France

PMI

Protection Maternelle Infantile

RPE

Relais Petite Enfance

SI

Système d'Information

SIAO

Service Intégré d'Accueil et d'Orientation

SPIP

Service Pénitentiaire d'Insertion et de Probation

UCSA

Un Chez Soi d'Abord

VIFFIL

Violences Intra Familiales Femmes Informations Libertés.



Association LAHSo,
 259 rue Paul Bert, 69003 LYON
 Tél : 04 72 13 33 85
siege@lahso.org

www.lahso.fr

